

# Stofnun ársins 2019



**SAMEYKI**  
STÉTTARFÉLAG Í ALMANNAÞJÓNUSTU

# Stofnun ársins 2019

**Framkvæmd könnunarinnar „Stofnun ársins“ er með sambærilegu sniði í ár og fyrri ár. Líkt og áður eru Sameykis og fjármála- og efnahagsráðuneytið í samstarfi um könnunina vegna ríkisstarfsmanna.**

**Sameykis býður öllum félagsmönnum Sameykis þátttöku. Auk þess sem stofnunum er boðin þátttaka í könnuninni fyrir allt starfsfólk – án tillits til þess hvort starfsfólkið sé í Sameykis eða ekki. Þetta gildir um stofnanir sveitarfélaga, sjálfseignarstofnanir og fyrirtæki borgarinnar.**

## Um könnunina

Val á stofnun og fyrirtæki ársins er samstarfsverkefni margra aðila; Sameykis, VR og fjármála- og efnahagsráðuneytisins og svo auðvitað hundraða stofnana. Niðurstöður könnunarinnar veita afar mikilvægar upplýsingar um starfsumhverfi vinnustaða og samanburð við aðrar stofnanir og fyrirtæki, bæði á opinberum og almennum vinnumarkaði.

Vegna sameiningar SFR og Starfsmannafélags Reykjavíkurborgar í janúar síðastliðinn er birting niðurstaðna með svolítið öðru sniði ár. Ástæðan er sú að undirbúningur fyrir könnunina 2019 hófst löngu fyrir sameiningu og því var ákveðið að halda skiptingunni eins og hún var, að minnsta kosti að hluta til. Þetta þýðir að í könnun Sameykis í ár eru tveir flokkar og valdar eru tvær Stofnanir ársins, tveir Hástökkvarar o.s.frv.

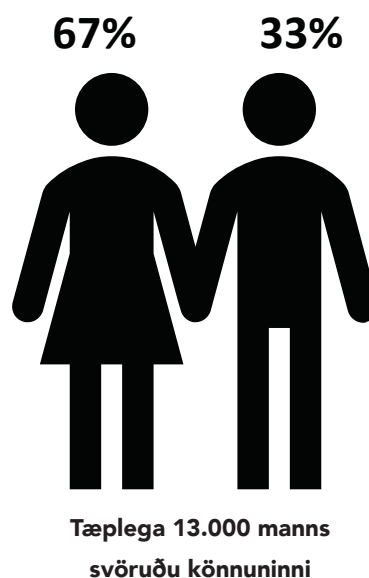
Undir annan flokkinn **Stofnun ársins borg og bær** falla vinnustaðir Reykjavíkurborgar, Akraness og Seltjarnarness, sem áður tilheyrðu Starfsmannafélagi Reykjavíkurborgar. Vinnustöðunum er svo skipt niður í tvo stærðarflokka. Undir hinn flokkinn **Stofnun ársins** falla síðan ríki, sjálfseignarstofnanir o.fl. sem féllu undir SFR áður og er þeim vinnustöðum skipt niður í þrjá stærðarflokka.

Töflunum sem birtar eru hér aftast í blaðinu er skipt samkvæmt þessu sem og niðurstöðum vinningshafa. Nú í fyrsta sinn má finna heildartöflu allra vinnustaða aftast í blaðinu sem afar áhugavert er að skoða.

Heildarfjöldi stofnana sem komust á lista nú var 162: Alls var 141 stofnun í flokki ríkisstofnana og sjálfseignarstofnana, en 21 í flokki sveitarfélaga og borgarstofnana.

Alls fengust svör frá tæplega 13 þúsund starfsmönnum og var svarhlutfall tæplega 49%.

Að baki valinu á stofnun ársins eru niðurstöður stofnana sem uppfylla skilyrði um svörun (35% svarhlutfall) og byggir sá hluti á tæplega 10.400 svörum hjá ríkisstofnunum og sjálfseignarstofnunum en aðeins tæplega 500 svörum hjá sveitarfélögum og borgarstofnunum.



Mynd 2: Svarhlutfall

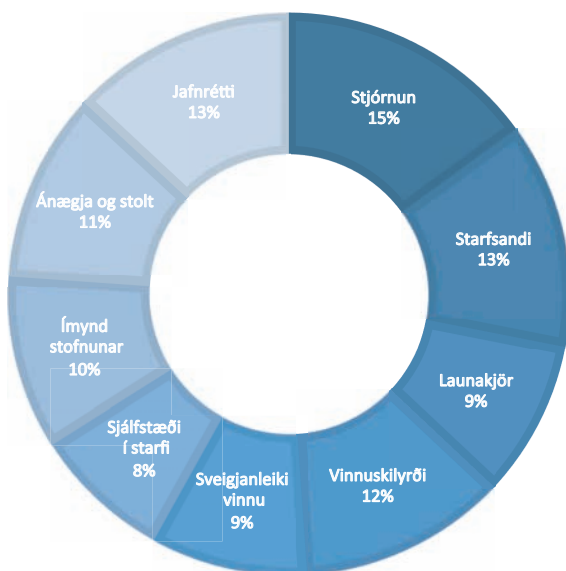


## Tilgangur könnunarinnar

Tilgangur með vali á stofnun og fyrirtæki ársins er að taka eftir og verðlauna vinnustaði sem ná framúrskarandi árangri við stjórnun mannauðs. Þá nýtist könnunin stjórnendum til að vinna að umbótum í stjórnun og starfsumhverfi. Að lokum veitir könnunin aðhald til hagsbóta fyrir starfsfólk, skjólstaðinga, viðskiptavini og aðra hagsmunaaðila.

Spurningalisti er lagður fyrir starfsfólk á Netinu. Mælingin nær til níu ólíkra þátta en með því að láta mælinguna ná til margra þátta fæst heilsteyp mynd af innra starfsumhverfi stofnana.

Þáttagreining (*factor analysis*) var notuð til að greina þá undirliggjandi þætti sem eru mældir. Í megindráttum komu fram níu þættir: Stjórnun, starfsandi, launakjör, vinnuskilyrði, sveigjanleiki vinnu, sjálfstæði í starfi, ímynd stofnunar, ánægja og stolt og jafnrétti. Vægi þáttanna í heildareinkunn ákvarðast af þáttagreiningunni (sjá mynd 1) en stofnunum er síðan raðað eftir heildareinkunninni.



Mynd 1: Vægi þátta í heildareinkunn

## Þáttökuskilyrði

Til að stofnun nái inn á listann þarf svarhlutfall að vera að lágmarki 35% – þá er miðað við svarhlutfall af útsendum spurningalistum. Fimm svör þurfa að berast frá stofnun að lágmarki en auknar kröfur eru gerðar um fjölda svara eftir því sem starfsfólki stofnunarinnar fjölgar.

Könnunin nær til ríkisstarfsmanna allra stofnana sem sendu inn lista. Þá nær könnunin til allra félagsmanna Sameykis í 33% starfi eða meira og höfðu verið félagsmenn í a.m.k. fjóra mánuði. Félagsmenn Sameykis starfa víða, t.d. í sveitarfélögum, fyrirtækjum borgarinnar, á sjálfseignarstofnunum eða stofnunum í eigu annarra en ríkisins. Þessar stofnanir eru einnig með í vali á stofnun ársins svo fremi sem þær uppfylli almenn þáttökuskilyrði. Þá geta þessar stofnanir óskað eftir þátttöku í Stofnun ársins og boðið öllu starfsfólki að svara könnuninni. Átta slíkar stofnanir tóku þátt þetta árið:

Bændasamtök Íslands, Faxaflóahafnir sf., Heilsustofnun NLFÍ, Lífeyrissjóður starfsmanna ríkisins, Mátis ohf., Orkubú Vestfjarða, Reykjalundur og Sjálfsbjargarheimilið.

## Aðgengi stofnana að ítarlegri niðurstöðum

Allar ríkisstofnanir sem eru þátttakendur í könnuninni fá senda skýrslu með niðurstöðum svo fremi sem skilyrði um lágmarkssvörun sé uppfyllt (35% þátttaka).

Öðrum þáttökustofnunum gefst kostur á að kaupa skýrslu frá Gallup fyrir sína stofnun, svo framarlega sem skilyrði um svörun sé uppfyllt.

Í skýrslunni er gerð ítarleg greining á niðurstöðum könnunarinnar. Þar eru m.a. bornar saman meðaltalseinkunnir hversrar spurningar hjá viðkomandi stofnun við meðaltalseinkunn allra stofnana. Einnig eru breytingar frá síðustu mælingu skoðaðar þegar það á við.

Ef óskað er frekari upplýsinga má hafa samband við Mörtu Gall Jörgensen ([marta.jorgensen@gallup.is](mailto:marta.jorgensen@gallup.is)) eða Tómas Bjarnason ([tomas.bjarnason@gallup.is](mailto:tomas.bjarnason@gallup.is)) hjá Gallup.



# Stofnun ársins

## – ríkisstofnanir og sjálfseignarstofnanir

### Fyrirmyndarstofnanir

Í hverjum stærðarflokki hljóta efstu stofnanirnar sæmdarheitið Fyrirmyndarstofnanir. Í flokki stærstu stofnana eru fimm fyrirmyndarstofnanir. Þær eru auk Ríkisendurskoðunar (sem lenti í fyrsta sæti nú en í 16 sæti í fyrra í flokki meðalstórra stofnana), Reykjalundur (sem var einnig í öðru sæti í fyrra en sigraði árið þar á undan), Fjölbrautaskólinn við Ármúla (sem var í 6. sæti í fyrra), Ríkisskattstjóri (sem sigraði fyrir ári) og Skógrækt ríkisins (sem var í 8. sæti í fyrra).

### Fyrirmyndarstofnanir (50 starfsmenn og fleiri):

1. Ríkisendurskoðun
2. Reykjalundur \*
3. Fjölbrautaskólinn við Ármúla
4. Ríkisskattstjóri
5. Skógrækt ríkisins

Í flokki meðalstórra stofnana eru fyrirmyndarstofnanirnar þrjár. Þetta eru sömu stofnanir og fyrir ári og raunar þó að lengra sé horft aftur í tímann. Sigurvegarinn er Menntaskólinn á Tröllaskaga (sem var í öðru sæti í fyrra og sigraði síðustu þrjú árin þar á undan), Framhaldsskólinn í Vestmannaeyjum (sem sigraði í fyrra, en var í öðru sæti árið þar á undan), og Einkaleyfastofan (sem hefur nú skipað þriðja sætið þrjú ár í röð).

### Fyrirmyndarstofnanir (20-49 starfsmenn):

1. Menntaskólinn á Tröllaskaga
2. Framhaldsskólinn í Vestmannaeyjum
3. Einkaleyfastofan

Í flokki minnstu stofnananna eru fyrirmyndarstofnanir einnig þrjár, þ.e. Persónuvernd (sem hefur nú sigrað þennan flokk þrjú ár í röð), Héraðsdómur Suðurlands (sem lenti í sjötta sæti fyrir ári) og Jafnréttisstofa.

### Fyrirmyndarstofnanir (færri en 20 starfsmenn):

1. Persónuvernd
2. Héraðsdómur Suðurlands
3. Jafnréttisstofa

### Hástökkvarar ríkisstofnana og sjálfseignarstofnana

Hástökkvari könnunarinnar er Sýslumaðurinn á Norðurlandi eystra. Við útreikning á hástökkvurum er fyrst reiknuð raðeinkunn fyrir allar stofnanir á bilinu 1-100 og þá er reiknaður munur á raðeinkunn milli ára. Sýslumaðurinn á Norðurlandi eystra hækkar mest frá síðasta ári, eða um 46 sæti. Þá hækkar Sýslumaðurinn á Suðurnesjum um 44 sæti og Samskiptamiðstöðin um 39 sæti.

### Hástökkvarar 2019

- Sýslumaðurinn á Norðurlandi eystra
- Sýslumaðurinn á Suðurnesjum
- Samskiptamiðstöð heyrnarlausra og heyrnarskertra

---

**Sameyki óskar starfsmönnum  
og stjórnendum þessara  
stofnana innilega til hamingju  
með þennan glæsilega  
árangur og óskar þeim  
alls hins besta í framtíðinni.**

---

# Stofnun ársins

## – borg og bær

Stofnun ársins - borg og bær er valin í tveimur flokkum líkt og síðustu ár, þ.e. stærri stofnanir með 50 starfsmenn eða fleiri og minni stofnanir með 5 til 49 starfsmenn. Í flokki stærri stofnana bar Frístundamiðstöðin Tjörnin sigur úr bítum en í flokki minni stofnana er Skrifstofa velferðarsviðs Rvk. í fyrsta sæti.

### Fyrirmyndarstofnanir

Í flokknum stærri stofnanir, með 50 starfsmenn eða fleiri, eru þrjár stofnanir valdar sem fyrirmyndastofnanir. Í ár eru það auk Frístundamiðstöðvarinnar Tjarnarinnar, Norðlingaskóli og Frístundamiðstöðin Gufunesbær. Frístundamiðstöðin Tjörnin lenti í fjórða sæti í fyrra en þá var Norðlingaskóli í fyrsta sæti. Frístundamiðstöðin Gufunesbær var í öðru sæti á síðasta ári. Þetta eru því kunnuglegar stofnanir sem ná aftur þessum glæsilega árangri.

### Fyrirmyndarstofnanir (50 starfsmenn eða fleiri)

1. Frístundamiðstöðin Tjörnin
2. Norðlingaskóli
3. Frístundamiðstöðin Gufunesbær

Í flokknum minni stofnanir, með 5-49 starfsmenn, eru einnig valdar þrjár fyrirmyndarstofnanir en þær eru auk Skrifstofu velferðarsviðs borgarinnar, Aðalskrifstofa Akranessbæjar og Borgarsögusafn Reykjavíkur. Tvær síðastnefndu stofnanirnar skipuðu sömu sæti fyrir ári og Skrifstofa velferðarsviðs Rvk. var í áttunda sæti í fyrra – en fyrir ári sigraði leikskólinn Vallarsel Akranesi en hann náði ekki þátttökumörkum þetta árið.

### Fyrirmyndarstofnanir (færri en 50 starfsmenn)

1. Skrifstofa velferðarsviðs Rvk.
2. Aðalskrifstofa Akranessbæjar
3. Borgarsögusafn Reykjavíkur

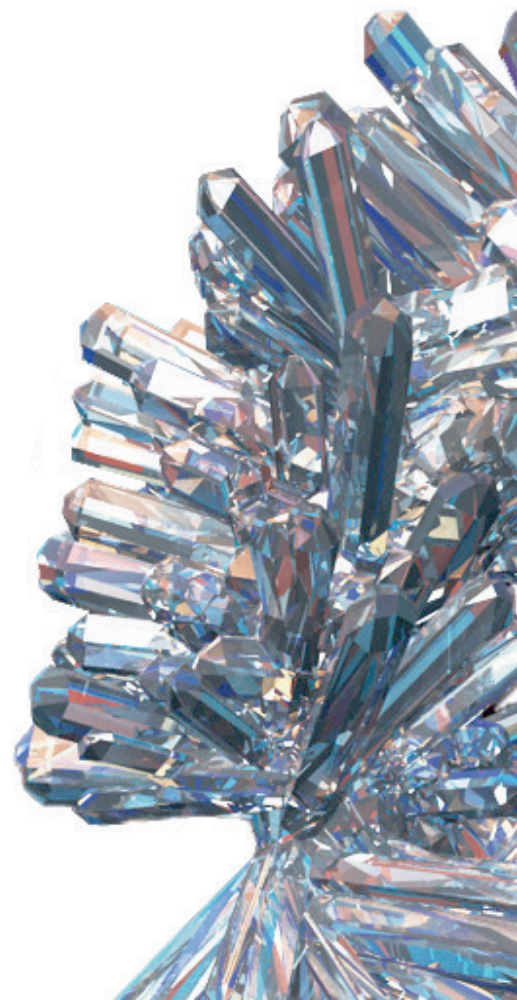
### Hástökkvarar sveitarfélaga og borgarstofnana

Hástökkvari könnunarinnar er Skrifstofa velferðarsviðs borgarinnar. Við útreikning á hástökkvurum er fyrst reiknuð raðeinkunn fyrir allar stofnanir á bilinu 1-100 og þá er reiknaður munur á raðeinkunn milli ára. Skrifstofa velferðarsviðs borgarinnar hækkar mest frá síðasta ári, eða um 67 sæti. Þá hækka Faxaflóahafnir sf um 37 sæti og Félagsbústaðir um 20 sæti.

### Hástökkvarar 2019

#### Skrifstofa velferðarsviðs Rvk.

Faxaflóahafnir sf.  
Félagsbústaðir



# Stofnun ársins

## – allar stofnanir á lista

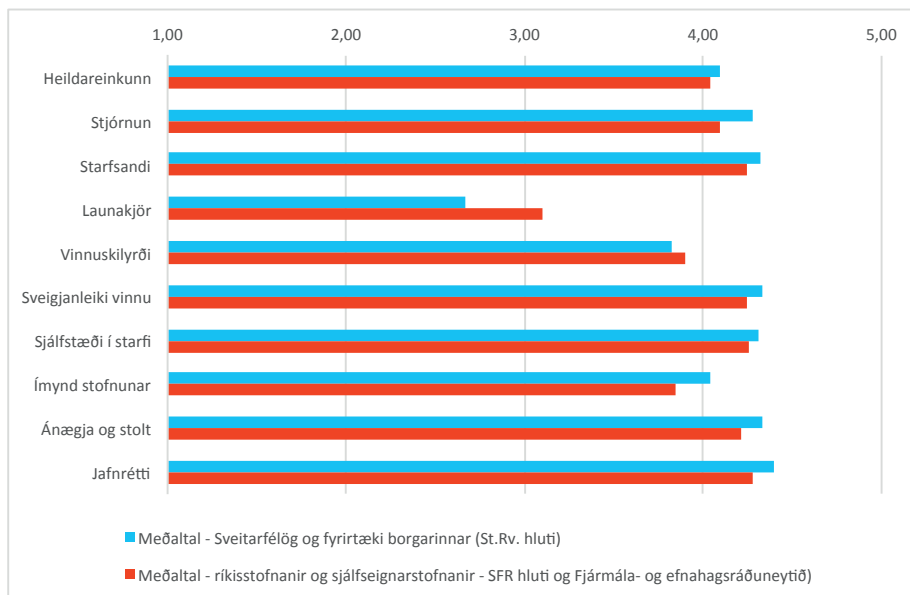
Meðaleinkunn stofnana sem komust á lista er 4,04 hjá ríkisstofnunum og sjálfseignarstofnunum og hefur einkunnin aldrei verið hærri, en heildarmeðaltalið hefur hækkað um 0,09 stig frá 2016. Á undanförunum árum hefur viðhorf til launakjara breyst mikið til batnaðar og þá hefur stjórnendapátturinn einnig hækkað mikið. Meginástæðan fyrir hækkuninni frá því í fyrra er hækkun á jafnréttisþættinum og stjórnendaþættinum milli ára.

Meðaleinkunn stofnana sveitarfélaga og fyrirtækja borgarinnar var lítið eitt hærri en hjá ríki og sjálfseignarstofnunum, eða 4,09 stig. Líkt og hjá stofnunum ríkisins hefur heildareinkunn sveitarfélaga og fyrirtækja borgarinnar hækkað mikið á undanförunum árum, eða um 0,16 stig frá 2016. Atriði tengd stjórnun og jafnrétti hafa einnig hækkað mikið, líkt og hjá ríkisstofnunum.

### Jafnréttisþátturinn hæstur allra þátta í fyrsta sinn

Hjá ríkislutanum mælist jafnréttisþátturinn (4,28) hæstur allra en það er í fyrsta skipti sem hann mælist hæstur af þáttunum níu. Einkunn á þættinum jafnrétti hefur hækkað um 0,20 stig frá árinu 2016. Næstir koma þættirnir um sveigjanleika, starfsanda og sjálfstæði í starfi – allir þrír með sömu einkunn – 4,25.

Hjá sveitarfélögum og fyrirtækjum borgarinnar er jafnréttisþátturinn einnig hæstur (4,39) í fyrsta sinn og hefur hækkað um 0,27 stig frá árinu 2016. Næst hæsta einkunn mælist á ánægju og stolti (4,34) og svo sveigjanleika (4,33).



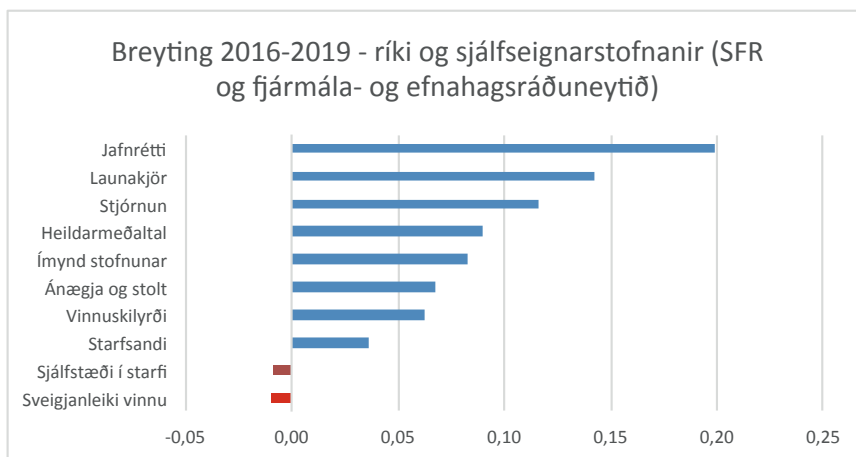
Mynd 3: Heildareinkunn og einkunnir allra þátta – allar stofnanir á lista

Jafnréttisþátturinn hefur hækkað mest allra þátta frá 2016 í könnuninni um Stofnun ársins – bæði hjá ríkisstofnunum og hjá sveitarfélögum. Hjá ríkinu og sjálfseignarstofnunum hafa allir þættir hækkað frá 2016 nema tveir; sveigjanleiki vinnu og sjálfstæði í starfi sem lækkuðu lítillega. Hjá sveitarfélögum og borgarstofnunum hafa allir þættir hækkað frá árinu 2016 (sjá myndir 4 og 5).

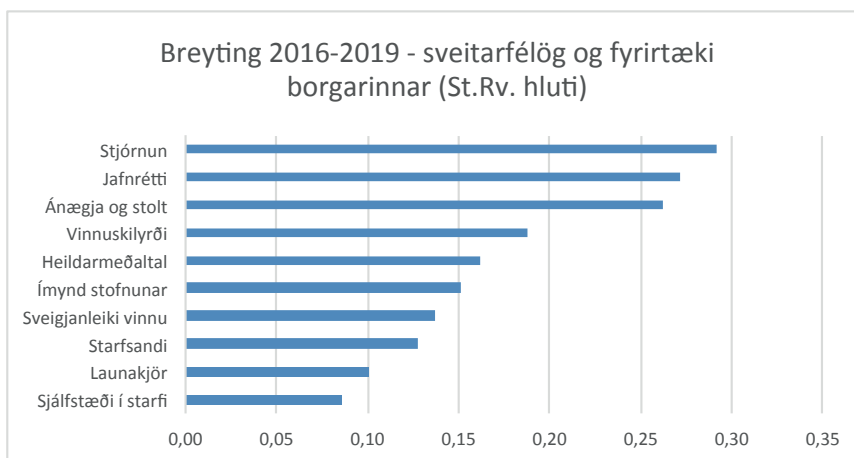
Á undanförunum mánuðum og árum hefur jafnrétti mikið verið í umræðunni og stjórnendur hvattir til aðgerða með margvíslegum hætti, bæði með lögum um jafnlaunavottun sem lögfest var í júní 2017, en þó kannski í enn meira mæli með óformlegum hætti. Vitundavakning hefur orðið um mikilvægi þess að tryggja fólki öryggi og reynslu í samskiptum, eftir að fólk greindi frá ýmskonar niðurlægingu, ofbeldi og áreitni sem það hefur þurft að þola, en hingað til ekki þorað og/eða viljað ræða við aðra.

Helst ber að nefna #metoo byltinguna svokölluðu sem fór á flug haustið 2017 og dró fram í dagsljósið kynferðisofbeldi og áreitni sem fólk verður fyrir í lífi og starfi. Kynferðisofbeldi og áreitni er í mun meira mæli hluti af reynsluheimi kvenna en karla og gerendurnir líka oftast karlar en konur. Þannig varpaði þessi hreyfing ljósi á ólíkan reynsluheim karla og kvenna og hvatti því stjórnendur og stjórnvöld til dáða að tryggja fólki öryggi í lífi og starfi.

Þessi bylting hefur verið mikil hvatning til stjórnenda til að skerpa á stefnum, ferlum, samskiptum, talsmáta og menningu sem án efa hefur skilað sér inn í samskipti á vinnustöðunum og núna í mati fólks á starfsumhverfi sínu.



Mynd 4: Breytingar á einkunnum allra þátta 2016-2019 - ríki og sjálfseignarstofnanir (SFR og fjármála- og efnahagsráðuneytið) – stofnanir á lista

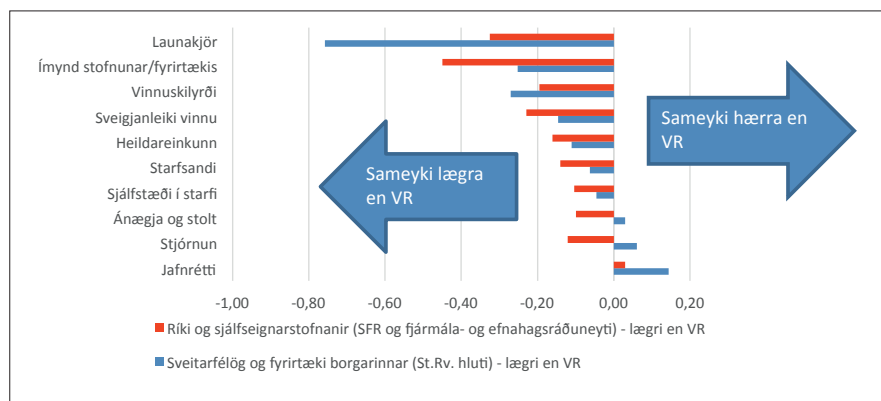


Mynd 5: Breyting 2016-2019 - sveitarfélög og fyrirtæki borgarinnar (St.Rv. hluti) – stofnanir á lista

## Almenni markaðurinn er sterkari, nema þegar kemur að jafnrétti

Samanburður á einkunnum stofnana sem komast á lista 2019 við fyrirtæki sem komust á lista 2018 sýnir að almenni markaðurinn kemur betur út en hinn opinberi á sex þáttum. Þá eru bornar saman einkunnir stofnana ríkis og sveitarfélaga sem komust á lista og fyrirtækja sem komust á lista í könnun VR um fyrirtæki ársins 2018. Ekki er hægt að skoða samanburð við niðurstöður VR árið 2019 þar sem þær niðurstöður hafa enn ekki verið birtar. Mestu munar á opinbera og almenna markaðnum þegar kemur að viðhorfum til launa en starfsfólk á almenna markaðnum er mun ánægðara með laun sín en fólk sem starfar hjá ríki, sveitarfélagi, fyrirtækjum borgarinnar eða sjálfseignarstofnunum. Þá telur starfsfólk á almenna markaðnum ímynd síns fyrirtækisins vera betri en starfsfólk á opinberum vinnustöðum. Einnig telur fólk á almenna markaðnum sveigjanleika vera meiri, starfsanda betri og sjálfstæði í starfi vera meira en starfsfólk á opinbera markaðnum.

Á hinn bóginn metur starfsfólk jafnrétti lakara á almenna markaðnum heldur en starfsfólk á opinbera markaðnum, sérstaklega er þó munur ef almenni markaðurinn er borinn saman við svör starfsfólks sem vinnur hjá sveitarfélögum eða fyrirtækjum borgarinnar.



Mynd 6: Samanburður á einkunnum á almennum markaði og Sameyki (Sameyki – SFR og fjármála- og efnahagsráðuneyti og Sameyki – St.Rv. hluti)

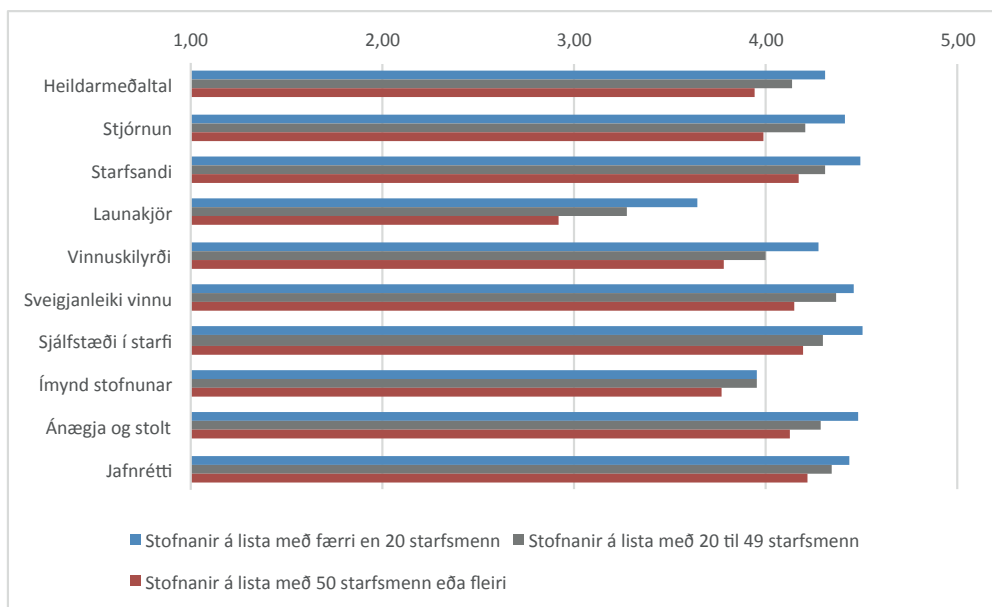


## Starfsfólk minni stofnana ánægðara hjá ríki og sjálfseignarstofnunum

Líkt og áður er stofnunum skipt eftir stærð, þ.e. fjölda starfsmanna. Hjá ríki og sjálfseignarstofnunum eru flestar stofnanir flokkaðar sem „stórar stofnanir“ (50 starfsmenn eða fleiri), eða 82. Næst flestar stofnanir eru í flokki meðalstórra stofnana (20-49 starfsmenn), eða 44 og færstar stofnanir eru í flokki minnstu stofnana (færri en 20 starfsmenn), eða 15 stofnanir.

Stærð vinnustaða er almennt talin mikilvægur áhrifaþáttur á liðan og viðhorf starfsfólks af nokkrum ástæðum. Samhæfing ólíkra þátta í starfseminni verður t.d. flóknari með aukinni stærð, en einnig nýta stærri vinnustaðir alla jafna formlegri stjórnun og skipulag en minni vinnustaðir. Hvoru tveggja getur haft áhrif á aðstæður og samskipti á vinnustaðnum. Ákvarðanatáka getur þannig verið hægari í stærri stofnunum og hendur stjórnenda bundnari í mörgum málum en í minni stofnunum. Það á ekki síst við um launasveigjanleika. Á móti kemur að stærri stofnanir hafa meiri bjargir, t.d. til að byggja upp mannauðsdeildir sem veitt geta stjórnendum sérhæfðari aðstoð. Auk þess sem tækifæri til starfsþróunar og sérhæfingar eru oftast meiri í stærri stofnunum en minni. Í minni stofnunum geta samskipti verið óformlegri og upplýsingamiðlun einfaldari, þó að það sé auðvitað ekki algilt.

Stærstu stofnanirnar fá mun lakari útkomu en minnstu stofnanirnar á öllum þáttum. Minnstu munar á ímyndar- og jafnréttisþættinum (sjá mynd 7).



Mynd 7: Einkunnir allra þátta eftir stærð stofnunar – allar ríkisstofnanir og sjálfseignarstofnanir á lista (141 stofnun)

Hjá stofnunum sveitarfélaga og fyrirtækjum borgarinnar er lítill munur á stórum stofnunum (með 50 eða fleiri starfsmenn) og minni stofnunum (með færri en 50 starfsmenn) en almennt koma stærri stofnanir betur út en hinar minni, öfugt við það sem er hjá ríkisstofnunum og sjálfseignarstofnunum. Minni stofnanir koma einungis betur út en þær stærri á þættinum launakjör.





# Heildarniðurstöður

## – svör alls starfsfólks

**Hér á eftir verður gerð nánari grein fyrir heildarniðurstöðum könnunarinnar sem er byggð á svörum tæplega 13.000 manns. Hér er unnið með öll svör, hvort sem stofnun komst á lista eða ekki. Eftirfarandi niðurstöður víkja því sumstaðar frá þeim niðurstöðum sem komið hafa fram hér á undan.**

### Heildareinkunn

Heildareinkunnin er vegið meðaltal úr þáttunum níu og það er hún sem notuð er við val á stofnun ársins. Stjórnun vegur þyngst í heildarmatinu, en næst þyngst vega starfsandi og jafnréttisþátturinn (sjá mynd 1).

Heildareinkunn og einkunnir þátta taka gildi á bilinu 1 til 5, þar sem 1 gefur til kynna mesta óánægju en 5 gefur til kynna mesta ánægju eða jákvæðasta afstöðu. Einkunnir eru flokkaðar í fimm flokka: Mjög góð einkunn er á bilinu 4,5-5; frekar góð einkunn á bilinu 3,5-4,4; hvorki góð né slæm einkunn er einkunn á bilinu 2,5-3,4; frekar slæm einkunn á bilinu 1,5-2,4; og mjög slæm einkunn er einkunn á bilinu 1-1,4.

Meðaleinkunnin sem starfsfólk gefur vinnustaðnum er 3,9 á kvarðanum 1-5.

Nærri átta af hverjum tíu svarendum gefa vinnustað sínum góða heildareinkunn (á bilinu 3,5 til 5,0) og af þeim gefa rúmlega 17% mjög góða einkunn, það er einkunn á bilinu 4,5 til 5,0. Ríflega 20% gefa einkunn á bilinu 2,5 til 3,4, en fáir gefa lægri einkunn en það, eða aðeins um 2% svarenda.

Starfsfólk fyrirtækja borgarinnar, sveitarfélaga og sjálfseignarstofnana gefa lítið eitt hærra einkunn en starfsfólk ríkisstofnana. Þá gefa yngsti (yngri en 30 ára) og elsti aldurshópurinn (60 ára og eldri) lítið eitt hærra einkunn en þeir sem eru í aldurshópunum þarna á milli. Stjórnendur gefa hærra einkunn en annað starfsfólk og starfsfólk minni stofnana gefur almennt hærra einkunn en stærri stofnana.

### Sameyki – félagsmenn hjá ríki og sjálfseignarstofnunum (áður SFR)

Ef einungis eru skoðaðir Sameykisfélagar sem starfa hjá ríki og sjálfseignarstofnunum (áður SFR), þá hefur heildareinkunn hækkað smám saman frá 2014 eftir lækkunartímabil á árunum 2010-2013. Hækkun heildareinkunnar síðustu ár stafar að mestu leyti af hækkun á jafnréttisþættinum, stjórnunarþættinum, aukinni ánægju með laun og betri ímynd stofnana.

### Sameyki – félagsmenn hjá sveitarfélögum og fyrirtækjum borgarinnar (áður St.Rv.)

Þegar þróun heildareinkunnar er skoðuð hjá félagsmönnum Sameykis hjá sveitarfélögum og fyrirtækjum borgarinnar kemur í ljós að heildareinkunn lækkar í ár eftir að hafa hækkað ár frá ári síðan 2012, eða samfleytt í sex ár. Líkt og hjá ríki hefur aukin ánægja með stjórnun og jafnrétti haft jákvæð áhrif á heildareinkunnina. Lækkunin nú stafar einkum af lakara mati á ímynd stofnana miðað við síðustu ár en mikil lækkun verður á ímynd á sumum sviðum Reykjavíkurborgar.

Heildareinkunn	Hæstu meðaltöl	Lægstu meðaltöl
Geiri	Sveitarfélög og fyrirtæki borgarinnar	Ríkisstofnanir
Aldur	Yngsti og elsti hópur	30-59 ára
Starf	Stjórnendastarf	Öryggis-, eftirlitsst., ræstingar – skrifstofustörf v. afgreiðslu
Stærð stofnunar	Minnstu stofnanir	Stærstu stofnanir

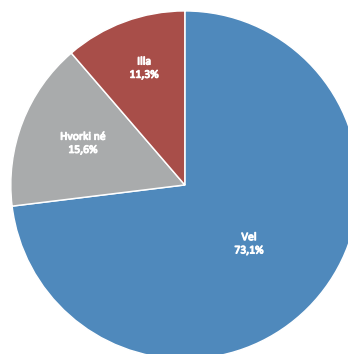
# Niðurstöður eftir þáttum

## Stjórnun

Stjórnun vegur þyngst í heildarmatinu á stofnun ársins. Þátturinn er byggður á 10 spurningum, til dæmis hvort starfsfólk beri traust til stjórnenda, hvort það fái stuðning frá yfirmanni og telji hann koma fram af sanggirni. Nærri átta af hverjum tíu gefa stjórnun góða einkunn, það er, einkunn á bilinu 3,5 til 5,0. Þar af gefa tæplega 40% mjög góða einkunn, það er einkunn á bilinu 4,5 til 5,0. Meðaleinkunnin sem starfsfólk gefur stjórnendum vinnustaðarins er um 4,0 á kvarðanum 1-5. Starfsfólk sveitarfélaga og fyrirtækja borgarinnar gefa lítið eitt hærri einkunn en starfsfólk ríkisstofnana og sjálfseignarstofnana. Þá gefur yngra fólk hærri einkunn en þeir sem eru eldri, stjórnendur gefa hærri einkunn en annað starfsfólk og starfsfólk minni stofnana gefur almennt hærri einkunn en stærri stofnana.

## Sameyki – félagsmenn hjá ríki og sjálfseignarstofnunum (áður SFR)

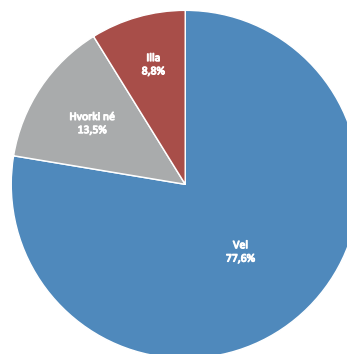
Ef einungis eru skoðaðir félagsmenn Sameykis sem starfa hjá ríki og sjálfseignarstofnunum, þá hefur stjórnunarþátturinn aldrei mælst hærri. Um 40% gefa stjórnun nú mjög góða einkunn en þegar minnst var, á árunum 2010-2014, gáfu aðeins tæplega fjórðungur stjórnun mjög góða einkunn. Konur gefa nokkuð hærri einkunn en karlar og yngra fólk er ánægðara með stjórnun en þeir sem eru eldri. Af atvinnugreinum er mest ánægja í verslun og þjónustu en minnst í rannsóknar- og eftirlitsstofnunum. Ein spurning í þættinum lýtur að því hvort fólki finnst stofnuninni vel eða illa stjórnað. Niðurstöður sýna að nærri þrjú af hverjum fjórum félagsmönnum Sameykis sem starfa hjá ríki eða sjálfseignarstofnunum telja að sínum vinnustað sé vel stjórnað (sjá mynd 8).



Mynd 8: Hversu vel eða illa telur þú að þínum vinnustað/þinni starfsstöð sé stjórnað? - Ríki og sjálfseignarstofnanir (áður SFR félagar)

## Sameyki – félagsmenn hjá sveitarfélögum og fyrirtækjum borgarinnar (áður St.Rv.)

Þegar þróun stjórnunarþáttarins er skoðuð hjá félagsmönnum Sameykis hjá sveitarfélögum og fyrirtækjum borgarinnar sést að stjórnunarþátturinn hefur aldrei mælst hærri, líkt og hjá ríki og sjálfseignarstofnunum. Lægstur mældist stjórnunarþátturinn á árunum 2012 til 2014 en meðaleinkunnin hefur síðan þökast upp á við ár hvert. Nærri 8 af hverjum 10 félagsmönnum telja vinnustað sínum vel stjórnað.



Mynd 9: Hversu vel eða illa telur þú að þínum vinnustað/þinni starfsstöð sé stjórnað? - Sameyki (sveitarfélög og fyrirtæki borgarinnar - áður St.Rv.).

## Ánægja og stolt

Mat á ánægju og stolti er byggt á fjórum spurningum, þ.e. ánægju með starfið, líðan í starfi, hvort viðkomandi er tilbúin(n) til að mæla með stofnuninni og hvort viðkomandi er stolt(ur) af stofnuninni. Flestir, eða tæplega 85%, gefa ánægju og stolti góða einkunn. Mest ánægja og stolt er hjá fyrirtækjum borgarinnar en minna hjá öðrum atvinnurekendum (ríki og sveitarfélögum). Lítil munur er á viðhorfum karla og kvenna og eins er lítil munur á viðhorfum eftir aldurshópum. Stjórnendur eru á hinn bóginn lang ánægðastir og stoltastir af öllum starfsstéttunum sem eru skoðaðar. Þá dregur úr ánægju og stolti eftir því sem vinnustaðurinn stækkar.

Hjá félagsmönnum Sameykis hjá sveitarfélögum og fyrirtækjum borgarinnar má sjá að ánægja og stolt lækkar lítið eitt frá síðustu mælingu, mögulega vegna lækkunar á ímynd. Minnst er ánægja félagsmanna sem starfa á umhverfis- og skipulagssviði, en mest ánægja er hjá þeim sem starfa á menningar- og ferðamálasviði. Hjá félagsmönnum sem starfa hjá ríki og sjálfseignarstofnunum stendur ánægja og stolt hins vegar í stað. Minnsta ánægju og stolt má finna hjá þeim sem starfa við innheimtu, almannatryggingar og hjá lánasjóðum, sem og hjá þeim sem starfa hjá rannsóknar- og eftirlitsstofnunum. Mesta ánægju má finna hjá mennta- og menningarstofnunum og í verslun og þjónustu.

## Starfsandi

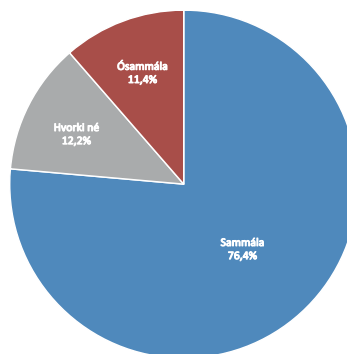
Einkunn fyrir starfsanda er 4,20 og meirihluti svarenda gefur starfsanda „góða einkunn“ eða tæplega 85%. Ekki er munur á starfsanda eftir því hvort fólk starfar hjá sveitarfélögum, fyrirtækjum borgarinnar eða ríki. Á hinn bóginn eru stjórnendur ánægðari með starfsandann en aðrir og sölu- og afgreiðslufólk er einnig mjög ánægt með starfsandann. Minnst ánægja er hjá fólki í öryggis-, eftirlitsstörfum og ræstingum.

Matið er byggt á þremur spurningum sem lúta að samskiptum og starfsanda, til dæmis hvort fólk komi vel saman við samstarfsfólk sitt og telji starfsandann afslappaðan og óþvingaðan.

## Sameyki – félagsmenn hjá ríki og sjálfseignarstofnunum (áður SFR)

Ef einungis eru skoðaðar niðurstöður félagsmanna Sameykis er starfa hjá ríki eða sjálfseignarstofnunum, þá hefur mat á starfsanda að mestu staðið í stað síðustu ár.

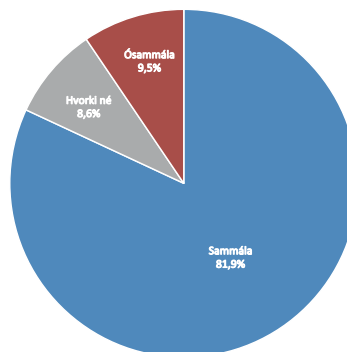
Ríflega þrjú af hverjum fjórum eru sammála því að starfsandi sé afslappaður og óþvingaður (sjá mynd 10).



Mynd 10: „Starfsandi er venjulega afslappaður og óþvingaður“ - ríki og sjálfseignarstofnanir (áður SFR félagar)

## Sameyki – félagsmenn hjá sveitarfélögum og fyrirtækjum borgarinnar (áður St.Rv.)

Þegar þróun starfsanda er skoðuð hjá félagsmönnum Sameykis hjá sveitarfélögum og fyrirtækjum borgarinnar kemur í ljós að þar hefur þróunin verið jákvæð síðustu ár. Starfsandinn mældist lægstur 2012 en meðaleinkunnin hefur síðan þokast upp á við ár hvert. Ríflega 8 af hverjum 10 félagsmönnum telja starfsandann „afslappaðan og óþvingaðan.“



Mynd 11: „Starfsandi er venjulega afslappaður og óþvingaður“ - Sameyki (sveitarfélög og fyrirtæki borgarinnar - áður St.Rv.)

## Sveigjanleiki vinnu

Þátturinn sveigjanleiki vinnu er samsettur úr fimm spurningum. Til dæmis er spurt um hvort fólk eigi auðvelt með að samræma vinnu og fjölskyldulíf, hvort fólk hafi svigrúm til að útrétta í vinnutímanum, hvort fólk geti farið úr vinnu með litlum fyrirvara og hvort það geti tekið sumarfrí á þeim tíma sem því hentar. Flestir gefa sveigjanleika góða einkunn, eða tæpar 82% og einungis tæpar 4% gefa sveigjanleika slæma einkunn.

Ánægja með sveigjanleika er töluvert meiri hjá fyrirtækjum borgarinnar og sjálfseignarstofnunum heldur en hjá sveitarfé-

lögum og ríki. Skrifstofufólk er ánægðast með sveigjanleikann af þeim starfsstéttum sem eru mældar. Þá dregur úr ánægju með sveigjanleika með aukinni menntun og aukinni stærð stofnana.

Ánægja með sveigjanleika stendur í stað frá síðustu mælingu bæði hjá Sameykisfélögum sem starfa hjá ríki og sjálfseignarstofnunum og félagsmönnum sem starfa hjá sveitarfélögum og fyrirtækjum borgarinnar. Litlar breytingar hafa orðið síðustu ár á þættinum.

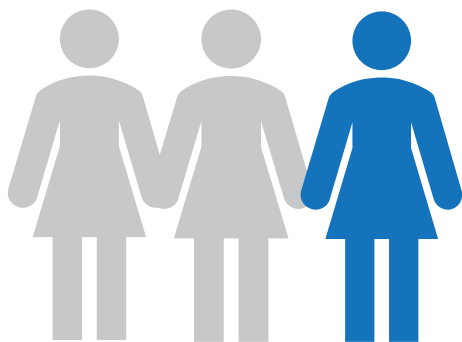
## Launakjör

Þátturinn „launakjör“ er byggður á spurningum um ánægju með laun, sanngirni launa og samanburði á eigin launum og launum annarra á sambærilegum vinnustöðum. Launakjör er sá þáttur könnunarinnar sem ávallt mælist lægstur/með minnstu ánægjuna.

Aðeins tæplega þriðjungur gefur launakjörum „góða einkunn“ en nærri fjórir af hverjum tíu gefa launakjörum slæma einkunn. Starfsfólk sveitarfélaga gefur þessum þætti lökustu einkunnina en fyrirtæki borgarinnar gefa hæstu einkunnina. Ríki og sjálfseignarstofnanir liggja þar á milli.

Karlar eru að jafnaði ánægðari með laun sín en konur og er svo einnig nú í þessari könnun. Yngsti hópur svarenda (yngri en 30 ára) er ánægðastur með launin en starfsfólk á aldrinum 30-39 ára er óánægðast. Þetta getur skýrst af því að yngsti hópurinn hafi færri skuldbindingar en aðrir aldurshópar og því minni útgjöld á meðan fólk á aldrinum 30-39 ára er oft að mynda fjölskyldu á þessum árum og útgjöld því meiri, en laun enn oft lág. Ef launakannanirnar eru skoðaðar má sjá að heildarlaun 30-39 ára hópsins eru almennt lægri en annarra aldurshópa, að undanskildum yngsta hópunum.

Stjórnendur eru mun ánægðari með laun sín en aðrir hópar og starfsfólk minni stofnana en einnig ánægðara en starfsfólk stærri stofnana. Það styður það sem áður var sagt að launaveigjanleiki er trúlega meiri í minni stofnunum en stærri.



**Einn af hverjum þremur svarendum er ánægður með laun**

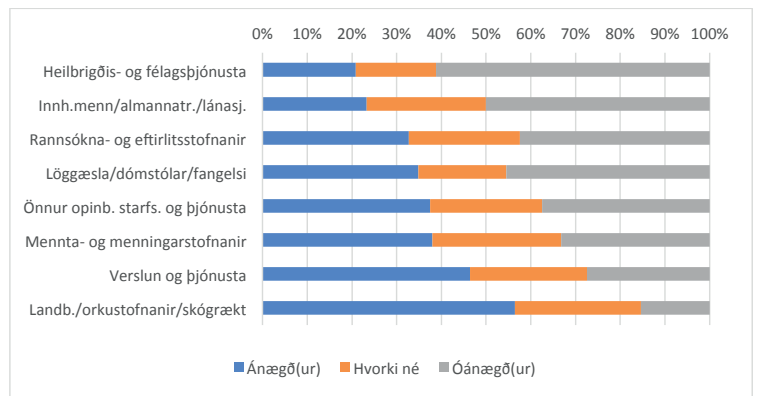
**Mynd 12: Ánægja með launakjör - ríki og sjálfseignarstofnanir (áður SFR félagar)**

## Sameyki – félagsmenn hjá ríki og sjálfseignarstofnunum (áður SFR)

Þegar viðhorf til launakjara eru skoðuð hjá félagsmönnum Sameykis hjá ríki og sjálfseignarstofnunum má sjá að ánægja með laun lækkaði mikið eftir kreppu, einkum á árunum 2010 til 2015, en eftir 2015 hefur ánægjan aukist aftur. Ein spurning í þættinum um launakjör er spurning um ánægju með laun. Þar kemur í ljós að einn af hverjum þremur er ánægður með laun.

Eins og í fyrri könnunum er mest óánægja með laun í heilbrigðis- og félagsþjónustu, eins og sjá má á mynd 13.

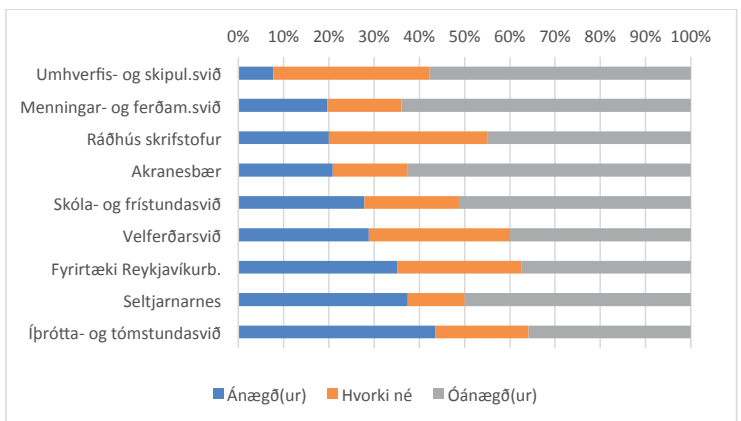
Ánægja fólks með launakjör mótast af mörgum þáttum, ekki bara upphæð launanna, heldur einnig ýmiskonar samanburði. Til dæmis samanburði á vinnuframlagi og umbun eða samanburði við aðra með svipaða menntun eða í svipuðum störfum.



**Mynd 13: Ánægja með launakjör - ríki og sjálfseignarstofnanir (áður SFR félagar) – spurt var „Hversu ánægð(ur) eða óánægð(ur) ert þú með eftirfarandi á vinnustað þínum: Launakjör?“**

## Sameyki – félagsmenn hjá sveitarfélögum og fyrirtækjum borgarinnar (áður St.Rv.)

Ánægja með launakjör hefur einnig vaxið meðal félagsmanna Sameykis hjá sveitarfélögum og fyrirtækjum borgarinnar. Líkt og hjá ríki, hefur ánægja með laun aukist smám saman frá 2015. Á mynd 14 má sjá niðurstöður úr einni spurningunni úr þættinum og er það spurningin um ánægju með laun. Mest er ánægjan með laun á íþrótt- og tómsundasviði, en minnst er hún á umhverfis- og skipulagssviði.



**Mynd 14: Ánægja með launakjör -Sameyki (sveitarfélög og fyrirtæki borgarinnar - áður St.Rv.) – spurt var „Hversu ánægð(ur) eða óánægð(ur) ert þú með eftirfarandi á vinnustað þínum: Launakjör?“**



## Vinnuskilyrði

Mat á vinnuskilyrðum er fengið með sjö spurningum um ánægju með ýmsa hluti í rýminu, t.d. loftgæði, lýsingu, hljóðvist, o.fl. Rúmlega 60% svarenda telja vinnuskilyrði sín góð en tæplega 10% gefa vinnuskilyrðum slæma einkunn, á bilinu 1 til 2,5.

Mat á vinnuskilyrðum er aðeins breytilegt eftir vinnuveitanda og er meiri ánægja með vinnuskilyrði hjá fyrirtækjum borgarinnar og sjálfseignarstofnunum en hjá sveitarfélögum og ríki. Sama mynstur má sjá og fyrri ár, þ.e. að karlar eru ánægðari með vinnuskilyrði en konur, yngra fólk er ánægðara en það eldra og stjórnendur eru ánægðastir allra starfsstétta.

## Sameyki – félagsmenn hjá ríki og sjálfseignarstofnunum (áður SFR)

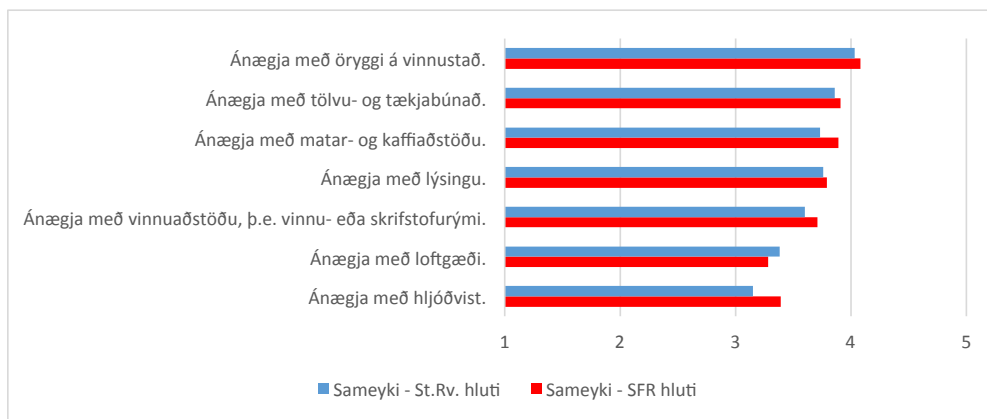
Ánægja með vinnuskilyrði Sameykisfélaga sem starfa hjá ríki og sjálfseignarstofnunum stendur nokkurn veginn í stað frá síðustu mælingu, en í mælingum þar á undan

hafði mat á vinnuskilyrðum lækkað lítið eitt. Áberandi mest óánægja er með vinnuskilyrði meðal starfsfólks í löggæslu, dómstólum og fangelsum. Þar er til að mynda mun meiri óánægja með loftgæði, lýsingu, öryggi á vinnustað og skrifstofurými en í öðrum atvinnugreinum.

## Sameyki – félagsmenn hjá sveitarfélögum og fyrirtækjum borgarinnar (áður St.Rv.)

Ánægja með vinnuskilyrði stendur einnig í stað hjá Sameykisfélögum sem starfa hjá sveitarfélögum og fyrirtækjum borgarinnar. Mest óánægja er á velferðarsviði og umhverfis- og skipulagssviði. Þar er t.a.m. meiri óánægja með öryggi og vinnu- og skrifstofurými en á öðrum sviðum.

Almennt eru Sameykisfélagar ánægðastir með öryggi á vinnustað hvort sem þeir starfa hjá ríki eða sveitarfélögum, eins og sjá má á mynd 15, en óánægðastir eru þeir með hljóðvist og loftgæði.



Mynd 15: Spurningar sem mynda þáttinn „vinnuskilyrði“ – einkunnir (kvarði 1-5) Sameykisfélaga

## Sjálfstæði í starfi

Sjálfstæði í starfi er metið með fjórum spurningum, t.d. hversu góð tók starfsfólki finnst það hafa á starfi sínu, hversu góða yfirsýn það telur sig hafa yfir verkefni og þau áhrif sem fólk hefur í starfi sínu. Almennast mælist sjálfstæði í starfi mikið, en tæp 90% gefa sjálfstæði góða einkunn (á bilinu 3,5 til 5). Sjálfstæði í starfi mælist minnst hjá ríkisstofnunum, en mest hjá fyrirtækjum borgarinnar. Sjálfstæði í starfi vex með aldri, enda nær fólk yfirleitt betri tökum á starfi sínu með tímanum.

Stjórnendur gefa hærri einkunn á þættinum en aðrar starfsstéttir og mælist sjálfstæði lægst hjá starfsfólki sem starfar við öryggis-, eftirlitsstörf og ræstingar.

Hjá félagsmönnum Sameykis stendur sjálfstæði í starfi að mestu í stað frá síðustu mælingu, hvort sem um er að ræða ríkisstofnanir, sjálfseignarstofnanir, sveitarfélög eða fyrirtæki borgarinnar. Í raun hafa litlar breytingar orðið á þættinum síðustu ár.

## Ímynd

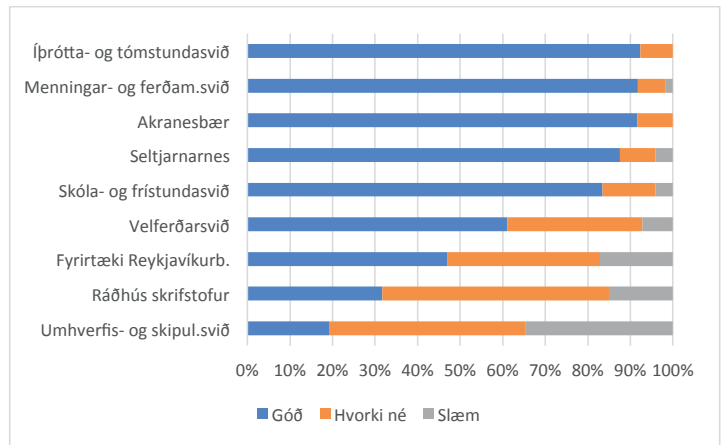
Mat á ímynd er fengið með þremur spurningum, t.d. hvort starfsfólk telji viðskiptavinum hafa jákvæða afstöðu til stofnunarinnar. Mat starfsfólks á ímynd er jákvæðast hjá sjálfseignarstofnunum en neikvæðast hjá ríkisstofnunum. Elsti svarendahópurinn hefur jákvæðasta mynd af ímynd síns vinnustaðar af aldurshópunum. Af ólíkum starfstéttum hafa verslunar- og afgreiðslufólk jákvæðasta mynd af vinnustaðnum og starfsfólk lítilla stofnana hefur jákvæðari mynd af vinnustaðnum en starfsfólk stærri stofnana.

### Sameyki – félagsmenn hjá ríki og sjálfseignarstofnunum (áður SFR)

Ímyndarþátturinn hækkar hjá Sameykisfélögum sem starfa hjá ríki og sjálfseignarstofnunum og hefur þátturinn ekki mælst hærra ef frá er talið árið 2009, en í kjölfar hrunsins hækkaði ímynd opinberra vinnustaða mikið. Verst er ímynd stofnunarinnar í huga þeirra sem starfa hjá innheimtustofnunum, almannatryggingum eða lánasjóðum, en jákvæðust er hún í huga þeirra sem starfa hjá mennta- og menningarstofnunum.

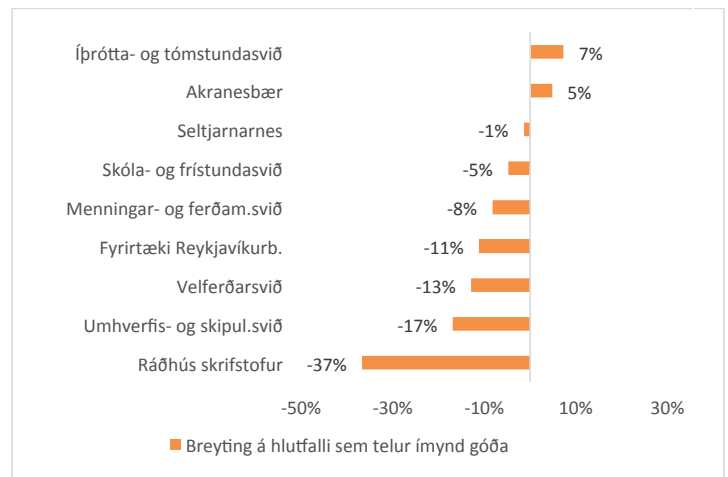
### Sameyki – félagsmenn hjá sveitarfélögum og fyrirtækjum borgarinnar (áður St.Rv.)

Ímyndarþátturinn lækkar meðal félagsmanna Sameyki hjá sveitarfélögum og fyrirtækjum borgarinnar. Mest óánægja er með ímyndina á umhverfis- og skipulagssviði, ráðhúsi-skrifstofum og fyrirtækjum borgarinnar, en mikil ánægja er með ímyndina á íþrótt- og tómstundasviði, þar sem meira en níu af hverjum tíu telja ímyndina góða (sjá mynd 16) og ríflega fjórir af hverjum tíu telja hana mjög góða (ekki sýnt á myndinni).



Mynd 16: Mat á ímynd hjá sveitarfélögum og fyrirtækjum borgarinnar eftir sviðum – Sameykisfélagar, St.Rv. hluti

Mjög áberandi breytingar eru á mati starfsfólks á ímynd ákveðinna sviða hjá borginni. Langmesta breytingin er hjá skrifstofum Ráðhúsi þar sem hlutfall þeirra sem telja ímyndina góða lækkar um nærri 37 prósentustig, úr ríflega 68% í tæplega 32% milli ára (sjá mynd 17).



Mynd 17: Breytingar á hlutfalli þeirra sem telja ímynd góða milli ára 2018-2019 hjá Sameyki – St.Rv. hluta



## Jafnrétti

Jafnrétti kom inn sem nýr þáttur í könnuninni árið 2016. Þátturinn byggist á sex spurningum sem snúa að jafnrétti, bæði almennt og jafnrétti kynjanna, auk spurningar um fjölbreytni starfsmannahópsins. Jafnréttisþátturinn er sá þáttur sem hefur hækkað hvað mest síðan 2016.

Starfsfólk fyrirtækja borgarinnar, sveitarfélaga og sjálfseignarstofnana gefa lítið eitt hærra einkunn á jafnréttisþættinum en starfsfólk ríkisstofnana. Karlar gefa jafnrétti mun hærra einkunn en konur og er það iðulega svo í spurningum um jafnrétti að karlar telja frekar að jafnrétti sé til staðar en konur, bæði á vinnustaðnum og í samfélaginu almennt. Þá telur yngsti hópur svarenda jafnrétti vera meira á vinnustaðnum en aðrir aldurshópar. Eins telja stjórnendur meira jafnrétti vera á vinnustaðnum en aðrar starfsstéttir.

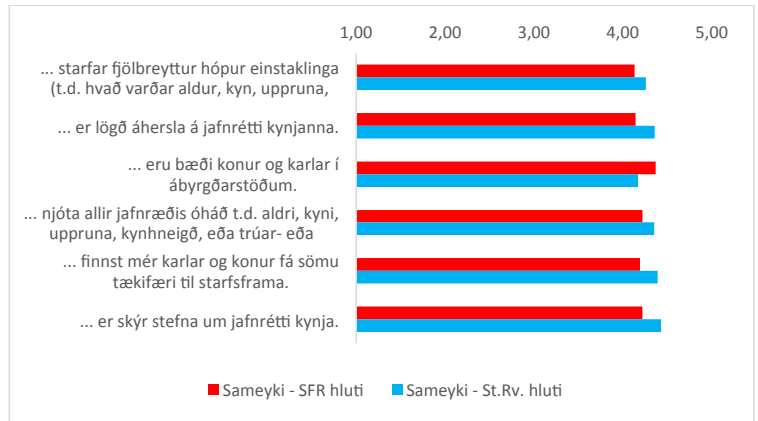
### Sameyki – félagsmenn hjá ríki og sjálfseignarstofnunum (áður SFR)

Ef einungis eru skoðaðar niðurstöður Sameykisfélaga sem starfa hjá ríkisstofnunum og sjálfseignarstofnunum, þá hefur jafnréttisþátturinn hækkað samfleytt frá 2016. Hæstu einkunn á jafnréttisþættinum fá stofnanir á sviði landbúnaðar, orku og skógræktar og verslunar og þjónustu. Frá því á síðasta ári hækkar spurningin um jöfn tækifæri kynjanna til starfsframa mest allra, en hæstu einkunn fær þó spurningin um hvort bæði karlar og konur séu í ábyrgðarstöðum. Nærri níu af hverjum tíu segja að svo sé.

### Sameyki – félagsmenn hjá sveitarfélögum og fyrirtækjum borgarinnar (áður St.Rv.)

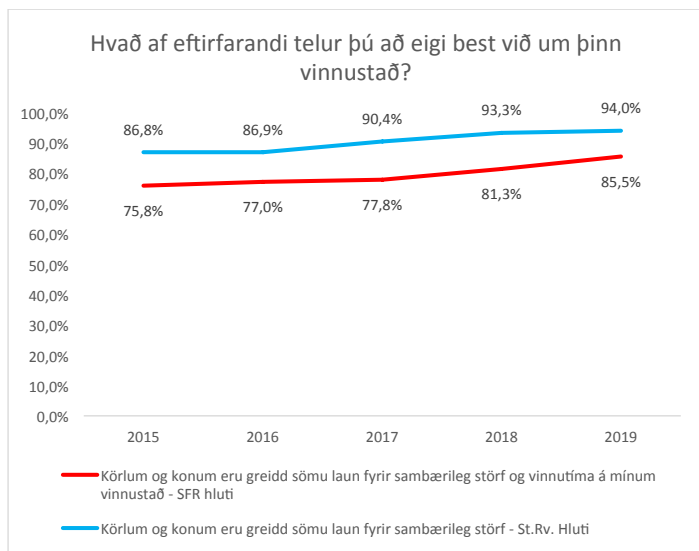
Þegar þróun jafnréttisþáttarins er skoðuð hjá félagsmönnum Sameykis hjá sveitarfélögum og fyrirtækjum borgarinnar kemur í ljós að jafnréttisþátturinn hefur einnig hækkað samfleytt frá 2016. Þó er mismunandi eftir atvinnugreinum hver útkoman er og hún er langhæst á íþrótt- og tólmstundasviði. Spurningin sem hækkar mest frá síðasta ári er sú hvort skýr stefna sé um jafnrétti kynja, en í könnuninni núna eru nærri níu af hverjum tíu sammála því að svo sé.

Allir félagsmenn Sameykis gefa flestum spurningum um jafnrétti hærra einkunn nú en í fyrra. Má leiða líkum að því að jafnlaunavottanir og #metoo byltingin svokallaða hafi haft hér umtalsverð áhrif til góðs. Félagsmenn Sameykis hjá sveitarfélögum og fyrirtækjum borgarinnar gefa hærra einkunn á jafnréttisþættinum en félagsmenn hjá ríkisstofnunum, sérstaklega á spurningum sem varða áherslu á jafnrétti, skýra stefnu og jöfn tækifæri kynjanna til starfsframa. En ríkisstofnanirnar fá þó betri einkunn þegar spurt er um hvort bæði karlar og konur séu í ábyrgðarstöðum hjá félagsmönnum (sjá mynd 18)



Mynd 18: Spurningar sem mynda jafnréttisþáttinn – einkunnir (kvarði 1-5) Sameykisfélagar – SFR og St.Rv. hluti

Í könnuninni hafa félagsmenn einnig verið spurðir hvort þeir telji að körlum og konum séu greidd sömu laun á vinnustaðnum. Þessi spurning er ekki hluti jafnréttisþáttarins en hún sýnir vel þá breytingu sem hefur orðið á viðhorfi fólks til launajafnréttis á vinnustaðnum. Meðal félagsmanna Sameykis sem starfa hjá ríki og sjálfseignarstofnunum, hefur hlutfall þeirra sem telja að karlar og konur fái sömu laun hækkað úr tæplega 76% í tæplega 86%, eða um nærri 10 prósentustig síðan 2015. Hjá Sameykisfélögum sem starfa hjá sveitarfélögum og fyrirtækjum borgarinnar hefur hlutfall þeirra sem telja sömu laun greidd körlum og konum á vinnustaðnum hækkað úr tæplega 87% í 94%, eða um ríflega 7 prósentustig síðan 2015 (sjá mynd 19).



Mynd 19: Hvað á best við um þinn vinnustað – hlutfall starfsfólks sem telur vinnustaðinn greiða körlum og konum sömu laun fyrir sambærileg störf

Þess ber þó að geta að margir telja sig ekki vita svarið með það öruggri vissu að þeir geti svarað spurningunni og merkja því margir „veit ekki“ við hana. Engu að síður teljum við þetta skýrar vísbendingar um þann árangur sem jafnréttisbaráttan hefur skilað síðustu ár.

## STOFNUN ÁRSINS BORG OG BÆR - Einkunnir einstakra stofnana (alls 65 svarendur)

Stofnanir með færri en 50 starfsmenn	Heildar-einkunn	Stjórnun	Starfsandi	Launakjör	Vinnuskilyrði	Sveigjanleiki vinnu	Sjálfstæði í starfi	Ímynd stofnunar	Ánægja og stolt	Jafnrétti	Svarhlutfall
	Meðaltal	4,083	4,27	4,28	2,83	3,85	4,30	4,32	3,99	4,35	4,30
1. Skrifstofa Velferðarsviðs Rvk.	4,352	4,80	4,67	3,26	4,02	4,51	4,46	3,95	4,71	4,38	35-49%
2. Aðalskrifstofa Akranesbæjar	4,196	4,40	4,50	2,70	4,00	4,30	4,40	4,07	4,48	4,53	50-59%
3. Borgarsögusafn Reykjavíkur	4,178	4,35	4,33	2,31	4,09	4,40	4,31	4,60	4,61	4,26	35-49%
4. Listasafn Reykjavíkur	4,000	4,19	4,05	2,71	3,53	3,96	4,16	4,39	4,39	4,35	50-59%
5. Félagsþjónustusvið Seltjarnarness	3,900	3,99	3,89	2,85	3,86	4,28	4,34	3,83	3,98	4,02	35-49%
6. Félagsbústaðir hf.	3,874	3,91	4,22	3,17	3,60	4,33	4,26	3,08	3,92	4,23	35-49%

## STOFNUN ÁRSINS BORG OG BÆR - Einkunnir einstakra stofnana (alls 421 svarendur)

Stofnanir með 50 starfsmenn eða fleiri	Heildar-einkunn	Stjórnun	Starfsandi	Launakjör	Vinnuskilyrði	Sveigjanleiki vinnu	Sjálfstæði í starfi	Ímynd stofnunar	Ánægja og stolt	Jafnrétti	Svarhlutfall
	Meðaltal	4,093	4,28	4,34	2,60	3,82	4,35	4,30	4,06	4,33	4,43
1. Frístundamiðstöðin Tjörnin	4,453	4,68	4,70	3,34	4,08	4,24	4,55	4,60	4,71	4,79	35-49%
2. Norðlingaskóli	4,426	4,57	4,51	3,00	4,24	4,49	4,58	4,71	4,58	4,84	35-49%
3. Frístundamiðstöðin Gufunesbær	4,409	4,62	4,55	3,25	3,99	4,57	4,58	4,66	4,51	4,72	50-59%
4. Laugarnesskóli	4,368	4,72	4,75	2,41	3,65	4,37	4,57	4,71	4,78	4,85	35-49%
5. Orkuveita Reykjavíkur	4,285	4,39	4,45	3,44	4,14	4,52	4,44	3,62	4,58	4,71	35-49%
6. Frístundamiðstöðin Ársel	4,278	4,43	4,50	3,02	3,64	4,42	4,48	4,57	4,55	4,67	35-49%
7. Frístundamiðstöðin Miðberg	4,219	4,44	4,60	2,40	3,85	4,31	4,33	4,38	4,47	4,71	35-49%
8. Faxaflóahafnir sf. *	4,113	3,93	4,21	3,06	4,10	4,45	4,49	4,38	4,43	4,04	35-49%
9. Borgarbókasafn Reykjavíkur	4,067	4,14	4,33	2,22	3,66	4,36	4,13	4,72	4,52	4,25	35-49%
10. Sæmundarskóli	3,930	4,13	4,29	2,00	4,09	4,42	3,96	4,05	3,89	4,12	35-49%
11. Skrifstofa Skóla- og frístundasviðs Rvk.	3,895	4,43	4,16	2,66	3,66	4,34	4,14	2,70	4,23	4,25	50-59%
12. Miðlæg stjórnsýsla í Reykjavík	3,828	4,17	4,16	2,39	3,74	4,33	4,13	3,14	4,00	4,03	35-49%
13. Foldaskóli	3,801	4,10	4,27	1,86	3,14	4,12	4,12	3,81	4,23	4,16	35-49%
14. Umhverfis- og skipulagssvið (USK)	3,716	3,81	4,08	2,37	3,77	4,25	3,99	3,10	3,65	4,13	35-49%
15. Ölduselsskóli	3,613	3,62	3,58	1,64	3,51	4,05	4,07	3,76	3,88	4,19	60-69%

\* Allir starfsmenn Faxaflóahafna fengu senda könnun Sameykis



## STOFNUN ÁRSINS - Einkunnir einstakra stofnana (alls 164 svarendur)

Stofnanir með færri en 20 starfsmenn	Heildar-einkunn	Stjórnun	Starfsandi	Launakjör	Vinnuskilyrði	Sveigjanleiki vinnu	Sjálfsæði í starfi	Ímynd stofnunar	Ánægja og stolt	Jafnrétti	Svarhlutfall
Meðaltal	4,310	4,41	4,49	3,64	4,27	4,45	4,50	3,95	4,48	4,44	
1. Persónuvernd	4,648	4,73	4,85	4,08	4,50	4,76	4,61	4,65	4,78	4,71	80-100%
2. Héraðsdómur Suðurlands	4,578	4,87	4,78	3,89	4,52	4,63	4,79	4,01	4,92	4,52	80-100%
3. Jafnréttisstofa	4,548	4,87	4,93	4,38	4,35	4,75	4,42	3,76	4,83	4,39	80-100%
4. Geislavarnir ríkisins	4,521	4,69	4,63	3,29	4,40	4,74	4,60	4,50	4,75	4,80	80-100%
5. Lögreglan í Vestmannaeyjum	4,455	4,43	4,61	3,82	4,65	4,07	4,50	4,18	4,64	4,86	70-79%
6. Neytendastofa	4,441	4,40	4,57	3,38	4,63	4,55	4,60	4,38	4,43	4,81	80-100%
7. Framhaldsskólinn á Húsavík	4,433	4,76	4,62	3,44	4,17	4,35	4,64	4,14	4,66	4,74	80-100%
8. Úrskurðarnefnd umhverfis- og auðlindamála	4,403	4,64	4,94	3,47	4,31	4,70	4,35	3,23	4,71	4,78	80-100%
9. Héraðsdómur Reykjaness	4,295	4,27	4,50	3,60	4,19	4,20	4,73	3,86	4,45	4,70	60-69%
10. Umboðsmaður skuldara	4,200	4,43	4,56	3,95	4,23	4,79	4,65	3,51	4,53	3,28	80-100%
11. Ríkissaksóknari	4,177	3,75	4,05	4,02	4,19	4,30	4,48	3,97	4,52	4,50	80-100%
12. Rannsóknarnefnd samgönguslysa	4,130	4,58	4,48	3,17	3,96	3,93	4,43	4,40	4,32	3,63	80-100%
13. Vatnajökulsþjóðgarður	4,073	4,52	4,19	3,28	4,26	4,13	4,01	3,23	4,02	4,50	80-100%
14. Úrskurðarnefnd velferðarmála	4,036	3,79	4,04	3,47	4,00	4,73	4,50	3,74	4,00	4,26	80-100%
15. Sýslumaðurinn á Vesturlandi **	3,716	3,37	3,58	3,36	3,66	4,21	4,16	3,69	3,59	4,08	50-59%

Allir starfsmenn ríkisstofnana fengu senda könnun Sameykis á Stofnun ársins.

\* Þessar stofnanir eru ekki ríkisstofnanir en eru einnig með alla starfsmenn. \*\* Einungis Sameykis félagar svöruðu fyrir þessar stofnanir.

## Vinningshafar í happdrættinu

Þeir sem tóku þátt í könnuninni um Stofnun ársins tóku jafnframt þátt í happdrætti og hér eru númerin sem dregin hafa verið út:

**Icelandair 60 þúsund kr. gjafabréf - nr. 70.078 & 73.404**

**Airwaves miðar (2) - nr. 66.950, 66.150, 66.985 & 89.989**

**Helgardvöl í sumarhúsi innanlands - nr. 67.265, 88.596, 88.306, 87.814 & 84311**

**Vikudvöl á Spáni - nr. 72.940**

Þá voru einnig dregnir út vinningar meðal ríkisstarfsmanna sem ekki tilheyra Sameyki og eru þau vinningsnúmer eftirfarandi.

**83.033, 81.449, 69.785, 87.741, 69.075, 81.378, 85.071 og 79.999.**



**STOFNUN ÁRSINS - Einkunnir einstakra stofnana (alls 9166 svarendur).**

Stofnanir með 50 starfsmenn eða fleiri	Heildar-einkunn	Stjórnun	Starfsandi	Launakjör	Vinnuskilyrði	Sveigjanleiki vinnu	Sjálfsstöði í starfi	Ímynd stofnunar	Ánægja og stolt	Jafnrétti	Svarhlutfall
Meðaltal	3,941	3,98	4,17	2,91	3,78	4,15	4,19	3,76	4,12	4,22	
1. Ríkisendurskoðun	4,449	4,46	4,53	3,92	4,41	4,82	4,48	4,30	4,50	4,57	80-100%
2. Reykjalundur *	4,428	4,43	4,61	3,42	4,22	4,43	4,54	4,88	4,70	4,48	60-69%
3. Fjölbrautaskólinn við Ármúla	4,383	4,49	4,72	3,59	4,22	3,94	4,57	4,20	4,74	4,63	80-100%
4. Ríkisskattstjóri	4,377	4,46	4,61	2,96	4,40	4,66	4,44	4,40	4,58	4,59	80-100%
5. Skógræktin	4,310	4,29	4,56	3,30	4,41	4,49	4,29	4,29	4,41	4,50	60-69%
6. ÁTVR	4,296	4,43	4,47	3,47	4,12	4,28	4,41	4,31	4,42	4,52	50-59%
7. Fjölbrautaskóli Suðurnesja	4,291	4,28	4,52	3,46	4,08	4,17	4,56	4,19	4,59	4,57	60-69%
8. Náttúrufræðistofnun Íslands	4,288	4,27	4,46	3,08	4,60	4,43	4,31	4,44	4,50	4,28	70-79%
9. Fjölbrautaskóli Norðurlands vestra	4,286	4,38	4,44	3,21	4,18	4,49	4,44	4,04	4,51	4,62	60-69%
10. Fjölbrautaskólinn í Garðabæ	4,272	4,31	4,53	3,28	4,06	3,70	4,56	4,48	4,57	4,63	35-49%
11. Heilsustofnun NLFÍ *	4,253	4,13	4,30	3,20	3,91	4,43	4,45	4,77	4,57	4,50	35-49%
12. Lífeyrissjóður starfsmanna ríkisins *	4,245	4,41	4,51	3,38	4,38	4,57	4,45	3,73	4,47	4,12	80-100%
13. Menntaskólinn við Hamrahlíð	4,196	4,33	4,48	3,30	3,69	3,85	4,59	4,46	4,57	4,30	50-59%
14. Menntamálastofnun	4,177	4,40	4,42	3,59	3,81	4,63	4,54	3,44	4,32	4,32	80-100%
15. Fjársýsla ríkisins	4,170	4,30	4,26	3,11	4,16	4,48	4,29	4,07	4,23	4,42	80-100%
16. Héraðssaksóknari	4,158	4,13	4,27	3,56	4,26	4,45	4,33	3,81	4,30	4,25	70-79%
17. Lyfjastofnun	4,128	4,30	4,28	3,00	4,08	4,29	4,22	3,98	4,19	4,50	80-100%
18. Menntaskólinn á Akureyri	4,124	4,27	4,24	3,24	3,62	4,06	4,30	4,24	4,48	4,46	60-69%
19. Kvennaskólinn í Reykjavík	4,110	4,27	4,36	3,11	3,63	3,37	4,45	4,63	4,51	4,33	70-79%
20. Fiskistofa	4,109	4,22	4,24	3,49	4,18	4,25	4,31	3,54	4,08	4,45	80-100%
21. Fjölbrautaskóli Suðurlands	4,107	4,16	4,34	3,25	3,74	4,03	4,30	4,11	4,31	4,50	60-69%
22. Embætti landlæknis	4,094	4,51	4,44	3,02	3,29	4,39	4,34	4,07	4,43	4,13	80-100%
23. Atvinnuvega- og nýsköpunarráðuneyti	4,059	4,23	4,39	3,33	4,06	4,24	3,95	3,46	4,33	4,21	50-59%
24. Menntaskólinn við Sund	4,056	3,96	4,11	3,32	3,81	3,84	4,46	4,20	4,44	4,29	50-59%
25. Barnaverndarstofa	4,049	4,25	4,32	2,97	3,97	4,53	4,32	3,49	4,28	4,10	60-69%
26. Vinnumálastofnun	4,049	4,24	4,42	3,08	3,56	4,38	4,23	3,54	4,25	4,45	80-100%
27. Nýsköpunarmiðstöð Íslands	4,048	3,95	4,23	3,08	3,98	4,47	4,24	4,07	3,97	4,37	80-100%
28. Þjóðskrá Íslands	4,046	4,17	4,22	3,29	3,67	4,55	4,13	3,77	4,15	4,32	80-100%
29. Fjármála- og efnahagsráðuneytið	4,038	4,08	4,31	3,24	4,04	4,24	4,22	3,65	4,24	4,15	70-79%
30. Menntaskólinn í Kópavogi	4,016	3,74	4,16	3,36	4,10	3,93	4,39	3,82	4,21	4,38	60-69%
31. Umhverfisstofnun	4,001	4,12	4,32	2,75	3,77	4,30	4,12	3,91	4,08	4,36	70-79%
32. Þjóðminjasafn Íslands	3,995	4,06	4,02	2,83	3,97	4,26	4,10	4,31	4,08	4,16	70-79%
33. Íbúðalánasjóður	3,987	4,05	4,10	3,20	3,89	4,33	4,06	3,67	4,01	4,39	80-100%
34. Veðurstofa Íslands	3,980	3,89	4,17	2,73	3,84	4,27	4,00	4,41	4,03	4,33	60-69%
35. Fjármálaeftirlitið	3,956	4,01	4,22	3,19	3,89	4,34	4,07	3,10	4,14	4,39	80-100%
36. Samgöngustofa	3,950	4,03	4,18	3,03	3,66	4,41	4,21	3,55	4,05	4,29	70-79%
37. Matvælastofnun	3,946	3,91	4,33	3,02	4,26	4,24	4,01	2,88	4,00	4,49	60-69%
38. Landgræðsla ríkisins	3,944	3,71	3,99	3,31	3,78	4,43	3,84	4,18	3,96	4,33	70-79%
39. Heilbrigðisstofnun Vesturlands	3,943	3,99	4,31	2,85	3,64	3,71	4,20	4,10	4,30	4,13	35-49%
40. Heilbrigðisstofnun Vestfjarða	3,926	3,94	4,06	3,22	3,68	4,01	4,21	3,76	4,19	4,15	50-59%
41. Háskólinn á Akureyri	3,919	3,83	4,08	2,84	3,96	4,20	4,05	4,07	3,99	4,12	70-79%
42. Alþingi	3,918	4,13	4,17	3,25	4,04	4,14	4,26	2,31	4,19	4,39	60-69%

## Stofnanir með 50 starfsmenn eða fleiri

	Heildar-einkunn	Stjórnun	Starfsandi	Launakjör	Vinnuskilyrði	Sveigjanleiki vinnu	Sjálfstæði í starfi	Ímynd stofnunar	Ánægja og stolt	Jafnrétti	Svarhlutfall
Meðaltal	3,941	3,98	4,17	2,91	3,78	4,15	4,19	3,76	4,12	4,22	
43. Heilsugæsla höfuðborgarsvæðisins	3,913	4,17	4,30	2,57	3,52	4,06	4,14	3,86	4,17	4,10	60-69%
44. SÁÁ **	3,905	3,93	4,03	2,22	3,92	3,83	4,14	4,22	4,25	4,26	35-49%
45. Matís ohf *	3,887	3,98	4,11	2,21	3,99	4,40	4,05	3,79	3,87	4,27	50-59%
46. Landsbókasafn Íslands, Háskólabókasafn	3,886	3,89	4,04	2,50	3,48	4,42	4,07	4,09	4,11	4,25	80-100%
47. Íslenskar orkurannsóknir	3,876	3,50	4,10	2,96	3,82	4,39	3,98	3,99	3,89	4,28	70-79%
48. Sjálfstæði í starfi	3,865	3,87	3,75	2,83	3,95	4,38	4,04	4,09	3,84	4,00	35-49%
49. Lögreglan á Norðurlandi eystra	3,863	4,17	4,06	2,85	3,53	3,97	3,96	3,83	4,01	4,07	50-59%
50. Hagstofa Íslands	3,862	3,87	4,10	2,50	3,74	4,35	4,08	3,82	3,75	4,34	70-79%
51. Flensborgarskóli	3,860	3,66	4,04	2,71	3,90	3,67	4,38	3,99	3,84	4,38	50-59%
52. Héraðsdómur Reykjavíkur	3,854	3,86	4,01	2,95	3,40	4,29	4,53	3,29	4,19	4,17	70-79%
53. Heilbrigðisstofnun Austurlands	3,853	3,93	4,10	2,98	3,59	3,87	4,10	3,71	4,04	4,15	35-49%
54. Fangelsismálastofnun ríkisins	3,839	4,12	4,32	2,74	3,42	3,95	4,07	3,13	4,12	4,25	50-59%
55. Borgarholtsskóli	3,824	3,74	3,90	3,01	3,62	3,54	4,18	3,96	4,08	4,24	60-69%
56. Heilbrigðisstofnun Norðurlands	3,823	3,90	4,01	2,71	3,72	3,94	4,02	3,74	3,99	4,12	35-49%
57. Sjúkrahúsið á Akureyri	3,823	3,89	4,16	2,56	3,38	3,86	4,05	4,10	4,12	4,05	35-49%
58. Heilbrigðisráðuneytið	3,800	4,02	4,12	2,90	3,45	4,27	4,10	3,11	3,96	4,06	50-59%
59. Utanríkisráðuneytið	3,800	3,94	4,06	2,84	3,79	4,11	4,06	3,20	4,02	3,95	60-69%
60. Mennta- og menningarmálaráðuneytið	3,798	3,67	4,20	2,71	3,92	4,12	3,89	3,39	3,94	4,10	70-79%
61. Landbúnaðarháskóli Íslands	3,785	3,77	3,86	2,50	3,97	4,27	4,08	3,35	3,87	4,20	70-79%
62. Fjölbrautaskólinn í Breiðholti	3,774	3,64	4,05	2,94	3,26	3,14	4,39	3,99	4,18	4,23	50-59%
63. Orkubú Vestfjarða ohf *	3,774	3,75	4,12	2,96	3,94	4,33	3,92	3,12	4,12	3,62	35-49%
64. Menntaskólinn í Reykjavík	3,766	3,79	3,73	2,89	3,40	3,35	4,23	4,06	3,99	4,28	60-69%
65. Lögreglan á Suðurlandi	3,763	3,72	3,84	2,63	3,47	4,08	3,92	3,91	4,07	4,12	60-69%
66. Lögreglan á höfuðborgarsvæðinu	3,760	4,00	4,11	2,19	3,41	4,04	3,97	3,75	4,00	4,03	70-79%
67. Tryggingastofnun ríkisins	3,755	3,85	4,03	2,56	3,64	4,39	4,15	2,82	3,88	4,24	70-79%
68. Háskólinn á Hólum	3,740	3,48	3,82	2,76	3,40	4,18	4,13	3,72	3,78	4,41	70-79%
69. Landhelgisgæsla Íslands **	3,720	3,52	3,89	2,73	3,19	3,76	3,74	4,86	3,97	3,85	35-49%
70. Vegagerðin	3,718	3,55	3,90	3,05	3,72	4,19	3,96	3,11	3,87	4,07	50-59%
71. Hafrannsóknastofnun	3,718	3,60	3,94	2,73	3,63	4,25	4,04	3,78	3,85	3,68	50-59%
72. Verkmenntaskólinn á Akureyri	3,717	3,51	4,09	2,93	3,03	3,87	4,09	3,82	4,01	4,09	60-69%
73. Landspítali	3,710	4,01	4,16	2,25	3,27	3,76	4,07	3,44	3,94	4,08	35-49%
74. Greiningar- og ráðgjafarstöð ríkisins	3,673	4,07	3,78	2,19	3,03	4,04	4,22	3,95	3,88	3,75	70-79%
75. Heilbrigðisstofnun Suðurlands	3,672	3,76	4,12	2,50	3,52	3,62	4,03	3,26	3,89	4,01	35-49%
76. Heilbrigðisstofnun Suðurnesja	3,662	3,80	4,17	2,76	3,30	3,90	4,15	2,64	4,00	3,96	35-49%
77. Útlendingastofnun	3,611	3,81	4,26	2,05	3,46	4,37	3,91	2,12	3,83	4,20	60-69%
78. Tollstjóri	3,608	3,71	3,79	2,63	3,57	4,15	3,92	2,98	3,55	4,00	60-69%
79. Sjúkratryggingar Íslands	3,607	3,66	3,91	2,20	3,86	4,25	3,87	3,11	3,67	3,71	80-100%
80. Vinnueftirlit ríkisins	3,558	3,53	3,73	2,24	3,78	4,05	3,92	3,22	3,52	3,85	80-100%
81. Fjölbrautaskóli Vesturlands	3,466	3,12	3,64	1,81	3,99	3,81	4,34	3,18	3,62	3,67	35-49%
82. Sýslumaðurinn á höfuðborgarsvæðinu	3,238	3,19	3,92	1,71	3,23	4,07	4,07	2,33	3,29	3,25	70-79%

Allir starfsmenn ríkisstofnana fengu senda könnun Sameykis á Stofnun ársins.

\* Þessar stofnanir eru ekki ríkisstofnanir en eru einnig með alla starfsmenn. \*\* Einungis Sameykis félagar svöruðu fyrir þessar stofnanir.

**STOFNUN ÁRSINS - Einkunnir einstakra stofnana (alls 1029 svarendur)**

Stofnanir með 20 til 49 starfsmenn	Heildar-einkunn	Stjórnun	Starfsandi	Launakjör	Vinnuskilyrði	Sveigjanleiki vinnu	Sjálftæði í starfi	Ímynd stofnunar	Ánægja og stolt	Jafnrétti	Svarhlutfall
Meðaltal	4,132	4,20	4,31	3,27	4,00	4,37	4,29	3,96	4,28	4,34	
1. Menntaskólinn á Tröllaskaga	4,738	4,86	4,73	4,23	4,87	4,53	4,75	4,73	4,92	4,80	80-100%
2. Framhaldsskólinn í Vestmannaeyjum	4,708	4,83	4,85	3,67	4,75	4,68	4,80	4,79	4,90	4,83	80-100%
3. Einkaleyfastofan	4,630	4,64	4,66	4,12	4,54	4,83	4,79	4,72	4,68	4,70	80-100%
4. Menntaskólinn að Laugarvatni	4,611	4,72	4,76	3,99	4,43	4,44	4,69	4,73	4,80	4,74	60-69%
5. Samkeppniseftirlitið	4,553	4,67	4,67	4,00	4,56	4,62	4,67	3,99	4,67	4,90	80-100%
6. Landmælingar Íslands	4,475	4,50	4,59	3,41	4,32	4,80	4,60	4,44	4,56	4,89	80-100%
7. Menntaskólinn á Egilsstöðum	4,469	4,60	4,47	3,99	4,48	4,32	4,57	4,45	4,61	4,57	60-69%
8. Lögreglan á Norðurlandi vestra	4,392	4,75	4,62	3,71	4,27	4,32	4,25	4,29	4,70	4,26	80-100%
9. Skattrannsóknarstjóri ríkisins	4,320	4,22	4,48	3,84	4,05	4,70	4,30	4,32	4,38	4,57	70-79%
10. Bændasamtök Íslands *	4,310	4,56	4,59	3,26	4,24	4,58	4,28	3,99	4,50	4,45	35-49%
11. Sýslumaðurinn á Norðurlandi eystra	4,304	4,41	4,67	3,56	4,18	4,47	4,37	4,04	4,35	4,46	60-69%
12. Verkmenntaskóli Austurlands	4,257	4,48	4,44	3,41	3,71	4,35	4,33	4,20	4,55	4,59	60-69%
13. Sýslumaðurinn á Norðurlandi vestra	4,256	4,18	4,43	3,49	4,03	4,56	4,39	4,41	4,47	4,33	70-79%
14. Fjölbautaskóli Snæfellinga	4,247	4,18	4,51	3,59	4,20	4,30	4,31	4,21	4,44	4,35	80-100%
15. Ríkiseignir	4,244	4,20	4,47	3,22	4,11	4,67	4,46	4,40	4,48	4,17	80-100%
16. Samgöngu- og sveitarstjórnarráðuneytið	4,224	4,40	4,38	3,21	4,20	4,25	4,32	3,97	4,27	4,65	80-100%
17. Mannvirkjastofnun	4,194	4,22	4,13	3,82	4,20	4,61	4,41	3,64	4,26	4,44	80-100%
18. Byggðastofnun	4,182	4,38	4,36	3,53	3,69	4,50	4,45	4,31	4,38	4,04	80-100%
19. Menntaskólinn á Ísafirði	4,151	4,21	4,28	3,47	4,00	4,10	4,28	4,10	4,34	4,39	80-100%
20. Sýslumaðurinn á Suðurnesjum	4,140	4,20	4,38	2,84	3,94	4,09	4,72	4,19	4,34	4,37	80-100%
21. Framhaldsskólinn í Mosfellsbæ	4,120	3,76	4,29	3,19	4,46	3,94	4,54	4,21	4,42	4,23	60-69%
22. Ferðamálastofa	4,105	4,11	4,57	3,00	3,85	4,55	4,20	3,97	4,10	4,39	70-79%
23. Samsk.míðst. heyrnarlausra og heyrnarkertra	4,103	4,46	3,78	3,37	3,90	4,44	4,21	4,13	4,34	4,19	60-69%
24. Forsætisráðuneytið	4,094	4,16	4,25	3,39	4,17	4,08	4,18	3,83	4,34	4,22	70-79%
25. Lögreglan á Vestfjörðum	4,073	4,42	4,04	3,11	4,01	4,05	4,26	3,92	4,26	4,28	60-69%
26. Kærufnd útlendingamála	4,070	4,23	4,57	3,07	3,80	4,56	4,25	3,13	4,37	4,34	80-100%
27. Umhverfis- og auðlindaráðuneytið	4,060	4,17	4,44	2,70	4,17	4,18	4,06	3,66	4,35	4,37	80-100%
28. Þjóðskjalasafn Íslands	4,058	4,25	4,21	2,61	3,65	4,61	4,34	3,93	4,14	4,56	80-100%
29. Rannsóknamiðstöð Íslands	4,027	3,96	4,44	2,85	3,91	4,23	4,17	4,21	4,22	4,08	70-79%
30. Lánasjóður íslenskra námsmanna	3,988	4,12	4,32	2,76	4,28	4,41	4,26	2,86	4,01	4,47	80-100%
31. Heyrnar- og talmeinafnið Íslands	3,977	4,14	3,87	2,89	3,04	4,36	4,40	4,29	4,23	4,55	80-100%
32. Framhaldsskólinn á Laugum	3,961	3,86	3,80	3,39	4,16	4,23	4,21	3,87	4,11	4,06	80-100%
33. Biskupsstofa	3,957	3,95	4,00	3,69	3,83	4,59	3,83	3,00	4,21	4,40	50-59%
34. Skipulagsstofnun	3,952	4,11	4,21	3,09	3,97	4,31	3,59	3,48	4,01	4,39	80-100%
35. Sýslumaðurinn á Suðurlandi	3,942	4,26	4,27	2,78	3,65	4,16	4,25	3,58	4,16	4,06	80-100%
36. Framkvæmdasýsla ríkisins	3,920	4,11	4,35	2,78	3,46	4,26	4,07	3,65	3,94	4,34	70-79%
37. Dómsmálaráðuneytið	3,863	4,38	4,29	2,70	3,66	4,27	4,00	2,77	4,29	3,93	70-79%
38. Félagsmálaráðuneytið	3,857	4,05	4,11	3,17	3,27	4,26	4,15	3,19	4,02	4,31	60-69%
39. Þjónustumiðstöð fyrir blinda og sjónskerta	3,850	3,55	3,83	3,46	3,23	4,35	3,96	4,46	3,72	4,33	80-100%
40. Sýslumaðurinn á Vestfjörðum	3,794	3,63	3,85	2,73	3,83	4,53	3,96	3,74	4,03	3,89	80-100%
41. Rekstrarfélag stjórnarráðsins	3,750	3,75	4,04	2,94	3,84	3,90	4,12	3,39	3,85	3,80	80-100%
42. Listasafn Íslands	3,677	3,56	3,82	2,65	3,54	3,53	4,10	3,90	3,78	4,08	70-79%
43. Ríkiskaup	3,649	3,50	3,72	2,84	3,98	4,24	3,92	3,74	3,30	3,67	80-100%
44. Orkustofnun	3,550	3,23	3,92	2,54	3,62	4,39	4,01	3,24	3,54	3,60	70-79%

Allir starfsmenn ríkisstofnana fengu senda könnun Sameykis á Stofnun ársins.

\* Þessar stofnanir eru ekki ríkisstofnanir en eru einnig með alla starfsmenn. \*\* Einungis Sameykis félagar svöruðu fyrir þessar stofnanir.



**STOFNUN ÁRINS 2019 - Einkunnir einstakra stofnana - ALLAR STOFNANIR (alls 10845 svarendur).**
**Allar stofnanir**

	Heildar-einkunn	Stjórnun	Starfsandi	Launakjör	Vinnuskilyrði	Sveigjanleiki vinnu	Sjálfstæði í starfi	Ímynd stofnunar	Ánægja og stolt	Jafnrétti	Svarhlutfall
Meðaltal	4,047	4,12	4,26	3,05	3,89	4,26	4,26	3,87	4,22	4,29	
1. Menntaskólinn á Tröllaskaga	4,738	4,86	4,73	4,23	4,87	4,53	4,75	4,73	4,92	4,80	80-100%
2. Framhaldsskólinn í Vestmannaeyjum	4,708	4,83	4,85	3,67	4,75	4,68	4,80	4,79	4,90	4,83	80-100%
3. Persónuvernd	4,648	4,73	4,85	4,08	4,50	4,76	4,61	4,65	4,78	4,71	80-100%
4. Einkaleyfastofan	4,630	4,64	4,66	4,12	4,54	4,83	4,79	4,72	4,68	4,70	80-100%
5. Menntaskólinn að Laugarvatni	4,611	4,72	4,76	3,99	4,43	4,44	4,69	4,73	4,80	4,74	60-69%
6. Héraðsdómur Suðurlands	4,578	4,87	4,78	3,89	4,52	4,63	4,79	4,01	4,92	4,52	80-100%
7. Samkeppniseftirlitið	4,553	4,67	4,67	4,00	4,56	4,62	4,67	3,99	4,67	4,90	80-100%
8. Jafnréttisstofa	4,548	4,87	4,93	4,38	4,35	4,75	4,42	3,76	4,83	4,39	80-100%
9. Geislavarnir ríkisins	4,521	4,69	4,63	3,29	4,40	4,74	4,60	4,50	4,75	4,80	80-100%
10. Landmælingar Íslands	4,475	4,50	4,59	3,41	4,32	4,80	4,60	4,44	4,56	4,89	80-100%
11. Menntaskólinn á Egilsstöðum	4,469	4,60	4,47	3,99	4,48	4,32	4,57	4,45	4,61	4,57	60-69%
12. Lögreglan í Vestmannaeyjum	4,455	4,43	4,61	3,82	4,65	4,07	4,50	4,18	4,64	4,86	70-79%
13. Frístundamiðstöðin Tjörnin **	4,453	4,68	4,70	3,34	4,08	4,24	4,55	4,60	4,71	4,79	35-49%
14. Ríkisendurskoðun	4,449	4,46	4,53	3,92	4,41	4,82	4,48	4,30	4,50	4,57	80-100%
15. Neytendastofa	4,441	4,40	4,57	3,38	4,63	4,55	4,60	4,38	4,43	4,81	80-100%
16. Framhaldsskólinn á Húsavík	4,433	4,76	4,62	3,44	4,17	4,35	4,64	4,14	4,66	4,74	80-100%
17. Reykjalundur *	4,428	4,43	4,61	3,42	4,22	4,43	4,54	4,88	4,70	4,48	60-69%
18. Norðlingaskóli **	4,426	4,57	4,51	3,00	4,24	4,49	4,58	4,71	4,58	4,84	35-49%
19. Frístundamiðstöðin Gufunesbær **	4,409	4,62	4,55	3,25	3,99	4,57	4,58	4,66	4,51	4,72	50-59%
20. Úrskurðarnefnd umhverfis- og auðlindamála	4,403	4,64	4,94	3,47	4,31	4,70	4,35	3,23	4,71	4,78	80-100%
21. Lögreglan á Norðurlandi vestra	4,392	4,75	4,62	3,71	4,27	4,32	4,25	4,29	4,70	4,26	80-100%
22. Fjölbautaskólinn við Ármúla	4,383	4,49	4,72	3,59	4,22	3,94	4,57	4,20	4,74	4,63	80-100%
23. Ríkisskattstjóri	4,377	4,46	4,61	2,96	4,40	4,66	4,44	4,40	4,58	4,59	80-100%
24. Laugarnesskóli **	4,368	4,72	4,75	2,41	3,65	4,37	4,57	4,71	4,78	4,85	35-49%
25. Skrifstofa Velferðarsviðs Rvk. **	4,352	4,80	4,67	3,26	4,02	4,51	4,46	3,95	4,71	4,38	35-49%
26. Skattrannsóknarstjóri ríkisins	4,320	4,22	4,48	3,84	4,05	4,70	4,30	4,32	4,38	4,57	70-79%
27. Bændasamtök Íslands *	4,310	4,56	4,59	3,26	4,24	4,58	4,28	3,99	4,50	4,45	35-49%
28. Skógrækt ríkisins	4,310	4,29	4,56	3,30	4,41	4,49	4,29	4,29	4,41	4,50	60-69%
29. Sýslumaðurinn á Norðurlandi eystra	4,304	4,41	4,67	3,56	4,18	4,47	4,37	4,04	4,35	4,46	60-69%
30. ÁTVR	4,296	4,43	4,47	3,47	4,12	4,28	4,41	4,31	4,42	4,52	50-59%
31. Héraðsdómur Reykjanes	4,295	4,27	4,50	3,60	4,19	4,20	4,73	3,86	4,45	4,70	60-69%
32. Fjölbautaskóli Suðurnesja	4,291	4,28	4,52	3,46	4,08	4,17	4,56	4,19	4,59	4,57	60-69%
33. Náttúrufræðistofnun Íslands	4,288	4,27	4,46	3,08	4,60	4,43	4,31	4,44	4,50	4,28	70-79%
34. Fjölbautaskóli Norðurlands vestra	4,286	4,38	4,44	3,21	4,18	4,49	4,44	4,04	4,51	4,62	60-69%
35. Orkuveita Reykjavíkur **	4,285	4,39	4,45	3,44	4,14	4,52	4,44	3,62	4,58	4,71	35-49%
36. Frístundamiðstöðin Ársel **	4,278	4,43	4,50	3,02	3,64	4,42	4,48	4,57	4,55	4,67	35-49%
37. Fjölbautaskólinn í Garðabæ	4,272	4,31	4,53	3,28	4,06	3,70	4,56	4,48	4,57	4,63	35-49%
38. Verkmenntaskóli Austurlands	4,257	4,48	4,44	3,41	3,71	4,35	4,33	4,20	4,55	4,59	60-69%
39. Sýslumaðurinn á Norðurlandi vestra	4,256	4,18	4,43	3,49	4,03	4,56	4,39	4,41	4,47	4,33	70-79%
40. Heilsustofnun NLFÍ *	4,253	4,13	4,30	3,20	3,91	4,43	4,45	4,77	4,57	4,50	35-49%
41. Fjölbautaskóli Snæfellinga	4,247	4,18	4,51	3,59	4,20	4,30	4,31	4,21	4,44	4,35	80-100%
42. Lífeyrissjóður starfsmanna ríkisins *	4,245	4,41	4,51	3,38	4,38	4,57	4,45	3,73	4,47	4,12	80-100%
43. Ríkiseignir	4,244	4,20	4,47	3,22	4,11	4,67	4,46	4,40	4,48	4,17	80-100%
44. Samgöngu- og sveitarstjórnarráðuneytið	4,224	4,40	4,38	3,21	4,20	4,25	4,32	3,97	4,27	4,65	80-100%
45. Frístundamiðstöðin Miðberg **	4,219	4,44	4,60	2,40	3,85	4,31	4,33	4,38	4,47	4,71	35-49%
46. Umbodismaður skuldara	4,200	4,43	4,56	3,95	4,23	4,79	4,65	3,51	4,53	3,28	80-100%
47. Aðalskrifstofa Akranesbæjar **	4,196	4,40	4,50	2,70	4,00	4,30	4,40	4,07	4,48	4,53	50-59%
48. Menntaskólinn við Hamrahlíð	4,196	4,33	4,48	3,30	3,69	3,85	4,59	4,46	4,57	4,30	50-59%
49. Mannvirkjastofnun	4,194	4,22	4,13	3,82	4,20	4,61	4,41	3,64	4,26	4,44	80-100%
50. Byggðastofnun	4,182	4,38	4,36	3,53	3,69	4,50	4,45	4,31	4,38	4,04	80-100%
51. Borgarsögusafn Reykjavíkur **	4,178	4,35	4,33	2,31	4,09	4,40	4,31	4,60	4,61	4,26	35-49%
52. Ríkissaksóknari	4,177	3,75	4,05	4,02	4,19	4,30	4,48	3,97	4,52	4,50	80-100%
53. Menntamálastofnun	4,177	4,40	4,42	3,59	3,81	4,63	4,54	3,44	4,32	4,32	80-100%

## Allar stofnanir

	Heildar-einkunn	Stjórnun	Starfsandi	Launakjör	Vinnuskilyrði	Sveigjanleiki vinnu	Sjálftæði í starfi	Ímynd stofnunar	Ánægja og stolt	Jafnrétti	Svarhlutfall
Meðaltal	4,047	4,12	4,26	3,05	3,89	4,26	4,26	3,87	4,22	4,29	
54. Fjárskýsla ríkisins	4,170	4,30	4,26	3,11	4,16	4,48	4,29	4,07	4,23	4,42	80-100%
55. Héraðssaksóknari	4,158	4,13	4,27	3,56	4,26	4,45	4,33	3,81	4,30	4,25	70-79%
56. Menntaskólinn á Ísafirði	4,151	4,21	4,28	3,47	4,00	4,10	4,28	4,10	4,34	4,39	80-100%
57. Sýslumaðurinn á Suðurnesjum	4,140	4,20	4,38	2,84	3,94	4,09	4,72	4,19	4,34	4,37	80-100%
58. Rannsóknarnefnd samgönguslysa	4,130	4,58	4,48	3,17	3,96	3,93	4,43	4,40	4,32	3,63	80-100%
59. Lyfjastofnun	4,128	4,30	4,28	3,00	4,08	4,29	4,22	3,98	4,19	4,50	80-100%
60. Menntaskólinn á Akureyri	4,124	4,27	4,24	3,24	3,62	4,06	4,30	4,24	4,48	4,46	60-69%
61. Framhaldsskólinn í Mosfellsbæ	4,120	3,76	4,29	3,19	4,46	3,94	4,54	4,21	4,42	4,23	60-69%
62. Faxaflóahafnir sf. *	4,113	3,93	4,21	3,06	4,10	4,45	4,49	4,38	4,43	4,04	35-49%
63. Kvennaskólinn í Reykjavík	4,110	4,27	4,36	3,11	3,63	3,37	4,45	4,63	4,51	4,33	70-79%
64. Fiskistofa	4,109	4,22	4,24	3,49	4,18	4,25	4,31	3,54	4,08	4,45	80-100%
65. Fjölbautaskóli Suðurlands	4,107	4,16	4,34	3,25	3,74	4,03	4,30	4,11	4,31	4,50	60-69%
66. Ferðamálastofa	4,105	4,11	4,57	3,00	3,85	4,55	4,20	3,97	4,10	4,39	70-79%
67. Samsk.míðst. heyrnarlausra og heyrnarkertra	4,103	4,46	3,78	3,37	3,90	4,44	4,21	4,13	4,34	4,19	60-69%
68. Embætti landlæknis	4,094	4,51	4,44	3,02	3,29	4,39	4,34	4,07	4,43	4,13	80-100%
69. Forsætisráðuneytið	4,094	4,16	4,25	3,39	4,17	4,08	4,18	3,83	4,34	4,22	70-79%
70. Lögreglan á Vestfjörðum	4,073	4,42	4,04	3,11	4,01	4,05	4,26	3,92	4,26	4,28	60-69%
71. Vatnajökulsþjóðgarður	4,073	4,52	4,19	3,28	4,26	4,13	4,01	3,23	4,02	4,50	80-100%
72. Kærunefnd útlendingamála	4,070	4,23	4,57	3,07	3,80	4,56	4,25	3,13	4,37	4,34	80-100%
73. Borgarbókasafn Reykjavíkur **	4,067	4,14	4,33	2,22	3,66	4,36	4,13	4,72	4,52	4,25	35-49%
74. Umhverfis- og auðlindaráðuneytið	4,060	4,17	4,44	2,70	4,17	4,18	4,06	3,66	4,35	4,37	80-100%
75. Atvinnuvega- og nýsköpunarráðuneyti	4,059	4,23	4,39	3,33	4,06	4,24	3,95	3,46	4,33	4,21	50-59%
76. Þjóðskjalasafn Íslands	4,058	4,25	4,21	2,61	3,65	4,61	4,34	3,93	4,14	4,56	80-100%
77. Menntaskólinn við Sund	4,056	3,96	4,11	3,32	3,81	3,84	4,46	4,20	4,44	4,29	50-59%
78. Barnaverndarstofa	4,049	4,25	4,32	2,97	3,97	4,53	4,32	3,49	4,28	4,10	60-69%
79. Vinnumálastofnun	4,049	4,24	4,42	3,08	3,56	4,38	4,23	3,54	4,25	4,45	80-100%
80. Nýsköpunarmiðstöð Íslands	4,048	3,95	4,23	3,08	3,98	4,47	4,24	4,07	3,97	4,37	80-100%
81. Þjóðskrá Íslands	4,046	4,17	4,22	3,29	3,67	4,55	4,13	3,77	4,15	4,32	80-100%
82. Fjármála- og efnahagsráðuneytið	4,038	4,08	4,31	3,24	4,04	4,24	4,22	3,65	4,24	4,15	70-79%
83. Úrskurðarnefnd velferðarmála	4,036	3,79	4,04	3,47	4,00	4,73	4,50	3,74	4,00	4,26	80-100%
84. Rannsóknarmiðstöð Íslands	4,027	3,96	4,44	2,85	3,91	4,23	4,17	4,21	4,22	4,08	70-79%
85. Menntaskólinn í Kópavogi	4,016	3,74	4,16	3,36	4,10	3,93	4,39	3,82	4,21	4,38	60-69%
86. Umhverfisstofnun	4,001	4,12	4,32	2,75	3,77	4,30	4,12	3,91	4,08	4,36	70-79%
87. Listasafn Reykjavíkur **	4,000	4,19	4,05	2,71	3,53	3,96	4,16	4,39	4,39	4,35	50-59%
88. Þjóðminjasafn Íslands	3,995	4,06	4,02	2,83	3,97	4,26	4,10	4,31	4,08	4,16	70-79%
89. Lánasjóður íslenskra námsmanna	3,988	4,12	4,32	2,76	4,28	4,41	4,26	2,86	4,01	4,47	80-100%
90. Íbúðalánasjóður	3,987	4,05	4,10	3,20	3,89	4,33	4,06	3,67	4,01	4,39	80-100%
91. Veðurstofa Íslands	3,980	3,89	4,17	2,73	3,84	4,27	4,00	4,41	4,03	4,33	60-69%
92. Heyrnar- og talmeinafnið Íslands	3,977	4,14	3,87	2,89	3,04	4,36	4,40	4,29	4,23	4,55	80-100%
93. Framhaldsskólinn á Laugum	3,961	3,86	3,80	3,39	4,16	4,23	4,21	3,87	4,11	4,06	80-100%
94. Biskupsstofa	3,957	3,95	4,00	3,69	3,83	4,59	3,83	3,00	4,21	4,40	50-59%
95. Fjármálaeftirlitið	3,956	4,01	4,22	3,19	3,89	4,34	4,07	3,10	4,14	4,39	80-100%
96. Skipulagsstofnun	3,952	4,11	4,21	3,09	3,97	4,31	3,59	3,48	4,01	4,39	80-100%
97. Samgöngustofa	3,950	4,03	4,18	3,03	3,66	4,41	4,21	3,55	4,05	4,29	70-79%
98. Matvælastofnun	3,946	3,91	4,33	3,02	4,26	4,24	4,01	2,88	4,00	4,49	60-69%
99. Landgræðsla ríkisins	3,944	3,71	3,99	3,31	3,78	4,43	3,84	4,18	3,96	4,33	70-79%
100. Heilbrigðisstofnun Vesturlands	3,943	3,99	4,31	2,85	3,64	3,71	4,20	4,10	4,30	4,13	35-49%
101. Sýslumaðurinn á Suðurlandi	3,942	4,26	4,27	2,78	3,65	4,16	4,25	3,58	4,16	4,06	80-100%
102. Sæmundarskóli **	3,930	4,13	4,29	2,00	4,09	4,42	3,96	4,05	3,89	4,12	35-49%
103. Heilbrigðisstofnun Vestfjarða	3,926	3,94	4,06	3,22	3,68	4,01	4,21	3,76	4,19	4,15	50-59%
104. Framkvæmdasýsla ríkisins	3,920	4,11	4,35	2,78	3,46	4,26	4,07	3,65	3,94	4,34	70-79%
105. Háskólinn á Akureyri	3,919	3,83	4,08	2,84	3,96	4,20	4,05	4,07	3,99	4,12	70-79%
106. Alþingi	3,918	4,13	4,17	3,25	4,04	4,14	4,26	2,31	4,19	4,39	60-69%
107. Heilsugæsla höfuðborgarsvæðisins	3,913	4,17	4,30	2,57	3,52	4,06	4,14	3,86	4,17	4,10	60-69%
108. SÁÁ **	3,905	3,93	4,03	2,22	3,92	3,83	4,14	4,22	4,25	4,26	35-49%

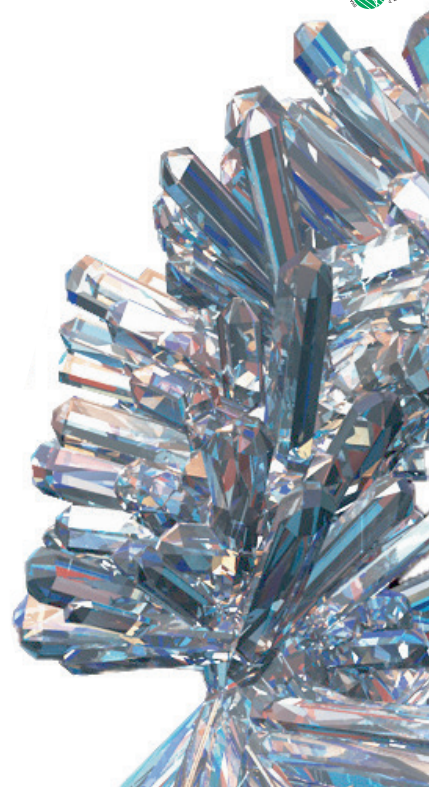
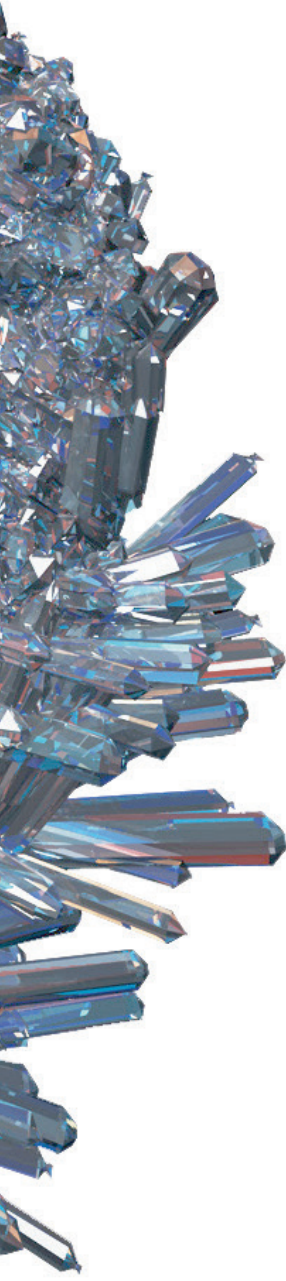
## Allar stofnanir

	Heildar-einkunn	Stjórnun	Starfsandi	Launakjör	Vinnuskilyrði	Sveigjanleiki vinnu	Sjálftæði í starfi	Ímynd stofnunar	Ánægja og stolt	Jafnrétti	Svarhlutfall
Meðaltal	4,047	4,12	4,26	3,05	3,89	4,26	4,26	3,87	4,22	4,29	
109. Félagsþjónustusvið Seltjarnarness **	3,900	3,99	3,89	2,85	3,86	4,28	4,34	3,83	3,98	4,02	35-49%
110. Skrifstofa Skóla- og frístundasviðs Rvk. **	3,895	4,43	4,16	2,66	3,66	4,34	4,14	2,70	4,23	4,25	50-59%
111. Matis ohf *	3,887	3,98	4,11	2,21	3,99	4,40	4,05	3,79	3,87	4,27	50-59%
112. Landsbókasafn Íslands, Háskólabókasafn	3,886	3,89	4,04	2,50	3,48	4,42	4,07	4,09	4,11	4,25	80-100%
113. Íslenskar orkurannsóknir	3,876	3,50	4,10	2,96	3,82	4,39	3,98	3,99	3,89	4,28	70-79%
114. Félagsbústaðir hf. **	3,874	3,91	4,22	3,17	3,60	4,33	4,26	3,08	3,92	4,23	35-49%
115. Sjálfsbjargarheimilið *	3,865	3,87	3,75	2,83	3,95	4,38	4,04	4,09	3,84	4,00	35-49%
116. Lögreglan á Norðurlandi eystra	3,863	4,17	4,06	2,85	3,53	3,97	3,96	3,83	4,01	4,07	50-59%
117. Dómsmálaráðuneytið	3,863	4,38	4,29	2,70	3,66	4,27	4,00	2,77	4,29	3,93	70-79%
118. Hagstofa Íslands	3,862	3,87	4,10	2,50	3,74	4,35	4,08	3,82	3,75	4,34	70-79%
119. Flensborgarskóli	3,860	3,66	4,04	2,71	3,90	3,67	4,38	3,99	3,84	4,38	50-59%
120. Félagsmálaráðuneytið	3,857	4,05	4,11	3,17	3,27	4,26	4,15	3,19	4,02	4,31	60-69%
121. Héraðsdómur Reykjavíkur	3,854	3,86	4,01	2,95	3,40	4,29	4,53	3,29	4,19	4,17	70-79%
122. Heilbrigðisstofnun Austurlands	3,853	3,93	4,10	2,98	3,59	3,87	4,10	3,71	4,04	4,15	35-49%
123. Þjónustumiðstöð fyrir blinda og sjónskerta	3,850	3,55	3,83	3,46	3,23	4,35	3,96	4,46	3,72	4,33	80-100%
124. Fangelsismálastofnun ríkisins	3,839	4,12	4,32	2,74	3,42	3,95	4,07	3,13	4,12	4,25	50-59%
125. Miðlæg stjórnarsýsla í Reykjavík **	3,828	4,17	4,16	2,39	3,74	4,33	4,13	3,14	4,00	4,03	35-49%
126. Borgarholtsskóli	3,824	3,74	3,90	3,01	3,62	3,54	4,18	3,96	4,08	4,24	60-69%
127. Heilbrigðisstofnun Norðurlands	3,823	3,90	4,01	2,71	3,72	3,94	4,02	3,74	3,99	4,12	35-49%
128. Sjúkrahúsið á Akureyri	3,823	3,89	4,16	2,56	3,38	3,86	4,05	4,10	4,12	4,05	35-49%
129. Foldaskóli **	3,801	4,10	4,27	1,86	3,14	4,12	4,12	3,81	4,23	4,16	35-49%
130. Heilbrigðisráðuneytið	3,800	4,02	4,12	2,90	3,45	4,27	4,10	3,11	3,96	4,06	50-59%
131. Utanríkisráðuneytið	3,800	3,94	4,06	2,84	3,79	4,11	4,06	3,20	4,02	3,95	60-69%
132. Mennta- og menningarmálaráðuneytið	3,798	3,67	4,20	2,71	3,92	4,12	3,89	3,39	3,94	4,10	70-79%
133. Sýslumaðurinn á Vestfjörðum	3,794	3,63	3,85	2,73	3,83	4,53	3,96	3,74	4,03	3,89	80-100%
134. Landbúnaðarháskóli Íslands	3,785	3,77	3,86	2,50	3,97	4,27	4,08	3,35	3,87	4,20	70-79%
135. Fjölbrautaskólinn í Breiðholti	3,774	3,64	4,05	2,94	3,26	3,14	4,39	3,99	4,18	4,23	50-59%
136. Orkubú Vestfjarða ohf *	3,774	3,75	4,12	2,96	3,94	4,33	3,92	3,12	4,12	3,62	35-49%
137. Menntaskólinn í Reykjavík	3,766	3,79	3,73	2,89	3,40	3,35	4,23	4,06	3,99	4,28	60-69%
138. Lögreglan á Suðurlandi	3,763	3,72	3,84	2,63	3,47	4,08	3,92	3,91	4,07	4,12	60-69%
139. Lögreglan á höfuðborgarsvæðinu	3,760	4,00	4,11	2,19	3,41	4,04	3,97	3,75	4,00	4,03	70-79%
140. Tryggingastofnun ríkisins	3,755	3,85	4,03	2,56	3,64	4,39	4,15	2,82	3,88	4,24	70-79%
141. Rekstrarfélag stjórnarráðsins	3,750	3,75	4,04	2,94	3,84	3,90	4,12	3,39	3,85	3,80	80-100%
142. Háskólinn á Hólum	3,740	3,48	3,82	2,76	3,40	4,18	4,13	3,72	3,78	4,41	70-79%
143. Landhelgisgæsla Íslands **	3,720	3,52	3,89	2,73	3,19	3,76	3,74	4,86	3,97	3,85	35-49%
144. Vegagerðin	3,718	3,55	3,90	3,05	3,72	4,19	3,96	3,11	3,87	4,07	50-59%
145. Hafrannsóknastofnun	3,718	3,60	3,94	2,73	3,63	4,25	4,04	3,78	3,85	3,68	50-59%
146. Verkmenntaskólinn á Akureyri	3,717	3,51	4,09	2,93	3,03	3,87	4,09	3,82	4,01	4,09	60-69%
147. Sýslumaðurinn á Vesturlandi **	3,716	3,37	3,58	3,36	3,66	4,21	4,16	3,69	3,59	4,08	50-59%
148. Umhverfis- og skipulagssvið (USK) **	3,716	3,81	4,08	2,37	3,77	4,25	3,99	3,10	3,65	4,13	35-49%
149. Landspítali	3,710	4,01	4,16	2,25	3,27	3,76	4,07	3,44	3,94	4,08	35-49%
150. Listasafn Íslands	3,677	3,56	3,82	2,65	3,54	3,53	4,10	3,90	3,78	4,08	70-79%
151. Greiningar- og ráðgjafarstöð ríkisins	3,673	4,07	3,78	2,19	3,03	4,04	4,22	3,95	3,88	3,75	70-79%
152. Heilbrigðisstofnun Suðurlands	3,672	3,76	4,12	2,50	3,52	3,62	4,03	3,26	3,89	4,01	35-49%
153. Heilbrigðisstofnun Suðurnesja	3,662	3,80	4,17	2,76	3,30	3,90	4,15	2,64	4,00	3,96	35-49%
154. Ríkiskaup	3,649	3,50	3,72	2,84	3,98	4,24	3,92	3,74	3,30	3,67	80-100%
155. Ölduselsskóli **	3,613	3,62	3,58	1,64	3,51	4,05	4,07	3,76	3,88	4,19	60-69%
156. Útlendingastofnun	3,611	3,81	4,26	2,05	3,46	4,37	3,91	2,12	3,83	4,20	60-69%
157. Tollstjóri	3,608	3,71	3,79	2,63	3,57	4,15	3,92	2,98	3,55	4,00	60-69%
158. Sjúkratryggingar Íslands	3,607	3,66	3,91	2,20	3,86	4,25	3,87	3,11	3,67	3,71	80-100%
159. Vinnueftirlit ríkisins	3,558	3,53	3,73	2,24	3,78	4,05	3,92	3,22	3,52	3,85	80-100%
160. Orkustofnun	3,550	3,23	3,92	2,54	3,62	4,39	4,01	3,24	3,54	3,60	70-79%
161. Fjölbrautaskóli Vesturlands	3,466	3,12	3,64	1,81	3,99	3,81	4,34	3,18	3,62	3,67	35-49%
162. Sýslumaðurinn á höfuðborgarsvæðinu	3,238	3,19	3,92	1,71	3,23	4,07	4,07	2,33	3,29	3,25	70-79%

Allir starfsmenn ríkisstofnana fengu senda könnun Sameykis á Stofnun ársins.

\* Þessar stofnanir/vinnustaðir eru ekki ríkisstofnanir en eru einnig með alla starfsmenn.

\*\* Einungis Sameykis félagar svöruðu fyrir þessar stofnanir/vinnustaði.



**SAMEYKI**  
STÉTTARFÉLAG Í ALMANNAÞJÓNUSTU